

**AUTORISATION DE SURVOL  
DANS LE CŒUR DU PARC NATIONAL DES PYRENEES  
- autorisation numéro 2020 –113**

---

Pétitionnaire : FFCAM, propriétaire du refuge de la Brèche de Roland, relayée par l'atelier d'architecture SAMBLANCAT

Adresse : 24 avenue Laumière – 75019 Paris

Nature de la demande : survol motorisé en zone cœur du Parc national des Pyrénées (Hautes-Pyrénées)

Localisation : cœur du Parc National des Pyrénées en vallée de Luz

Dossier suivi par Valérie Peyramayou – Mission d'Appuis aux services

---

**Le Directeur de l'établissement public du Parc national des Pyrénées,**

Vu le Code de l'Environnement, notamment ses article L.331-4-1 et R.331-19-2,

Vu le décret numéro 2009-406 du 15 avril 2009 pris pour l'adaptation de la délimitation et de la réglementation du parc national des Pyrénées occidentales aux dispositions du code de l'environnement issues de la loi no 2006-436 du 14 avril 2006 (*NOR : DEVN0826308D*),

Vu le décret n°2012-1542 du 28 décembre 2012 portant approbation de la charte du Parc national des Pyrénées (*NOR : DEVL1234918D*),

Vu l'arrêté du 20 mars 2012 portant application de l'article R.331-19-2 du code de l'environnement (*NOR : DEVL120758A*),

Vu le demande de Permis de Construire n° PC 65 188 12 J 003, déposée par la FFCAM, 24 avenue Laumière – 75019 Paris, propriétaire du refuge de la Brèche de Roland, portant sur l'extension, l'aménagement et la mise aux normes du refuge de la Brèche de Roland,

Vu la demande d'autorisation spéciale de survol déposée le 16 juin 2020 par la FFCAM, 24 avenue Laumière – 75019 Paris, propriétaire du refuge de la Brèche de Roland, relayée par Mme Monique BEAUBAY de l'atelier d'architecture SAMBLANCAT.

Considérant que les activités et travaux décrits dans la demande du pétitionnaire sont conformes aux dispositions des textes susvisés,

**ARRETE**

## **Article 1 – Survol autorisé**

---

Monsieur le Directeur du Parc national des Pyrénées autorise la FFCAM relayée par l'Atelier d'architecture SAMBLANCAT à organiser des héliportages et survols du cœur du Parc national dans les conditions suivantes :

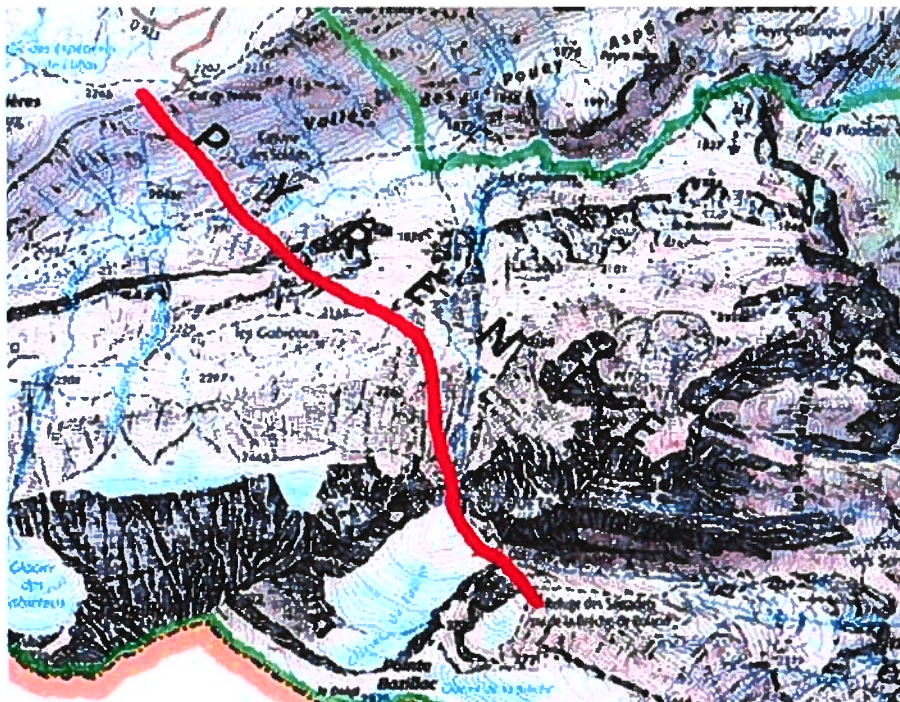
- Dates des survols : Semaine 26 – 20 rotations  
Semaine 27 – 20 rotations  
Semaine 28 – 20 rotations
- Point de départ : Col des Tentes
- Point d'arrivée : Refuge de la Brèche de Roland
- Objet du survol : Travaux refuge de la Brèche de Roland
- Moyens aériens : Hélicoptères de France
- En cas d'impossibilité de réaliser le vol à la date indiquée, le pétitionnaire s'engage à prévenir le Parc national des Pyrénées de la date de report.

## **Article 2 Prescriptions particulières en zone cœur du Parc national des Pyrénées**

La réglementation du Parc national s'appliquera sans réserve sur toute la durée de l'activité.

Les trajets seront effectués à haute altitude et dès le début de chaque rotation. La proximité des barres rocheuses doit être évitée.

L'hélicoptère doit arriver le plus haut possible (pas de rase-mottes) et descendre le plus à l'aplomb du point de dépose. Les déposes seront les plus courtes possibles.

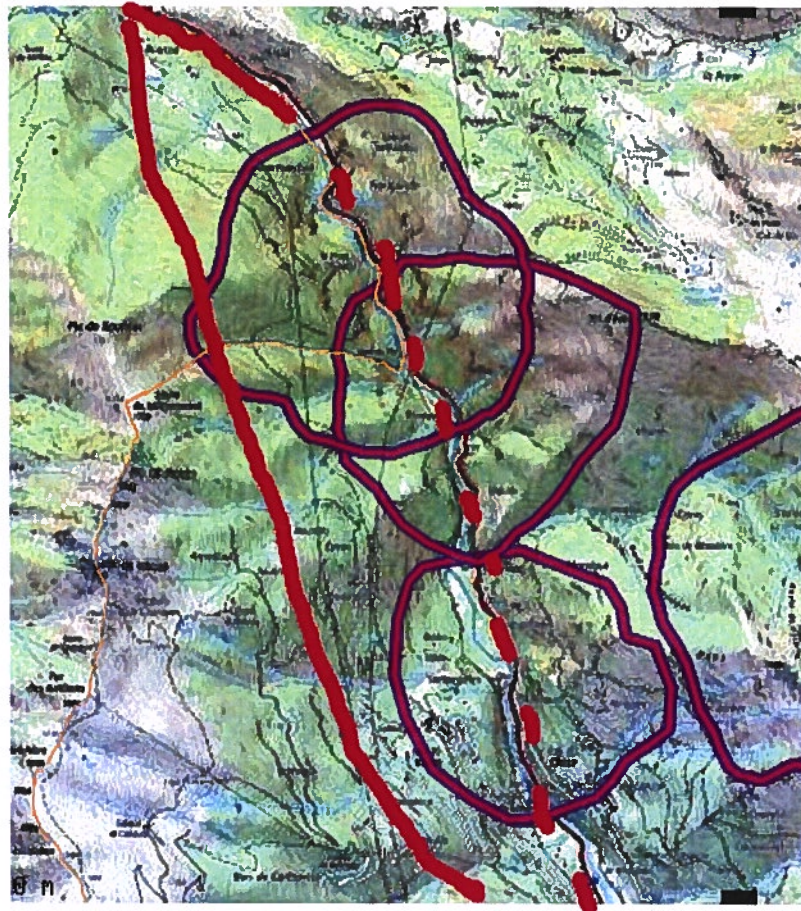




### Article 3 – Recommandations pour le survol en zone d’adhésion du Parc national des Pyrénées

Pour l’acheminement de l’appareil depuis Préchac jusqu’au col des Tentes, il est recommandé d’éviter l’ensemble des Zones de Sensibilité Majeure (ZSM) Gypaètes, Percnoptères et Aigles actives.

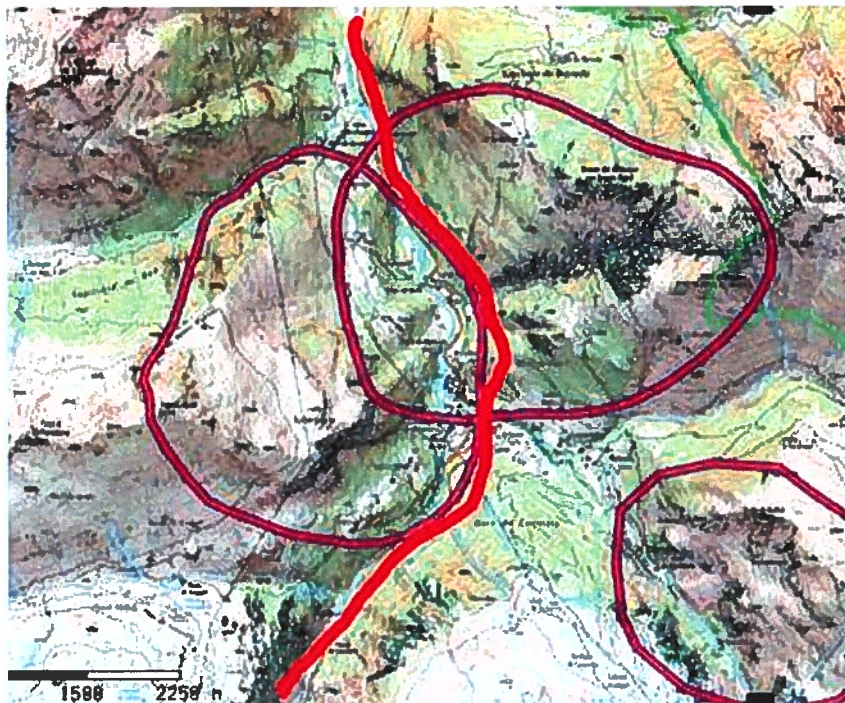
Pour l’entrée des gorges de Luz, soit l’axe de la vallée devrait être survolé à plus de 1000m/sol, soit le survol pourrait contourner les ZSM par l’Ouest.





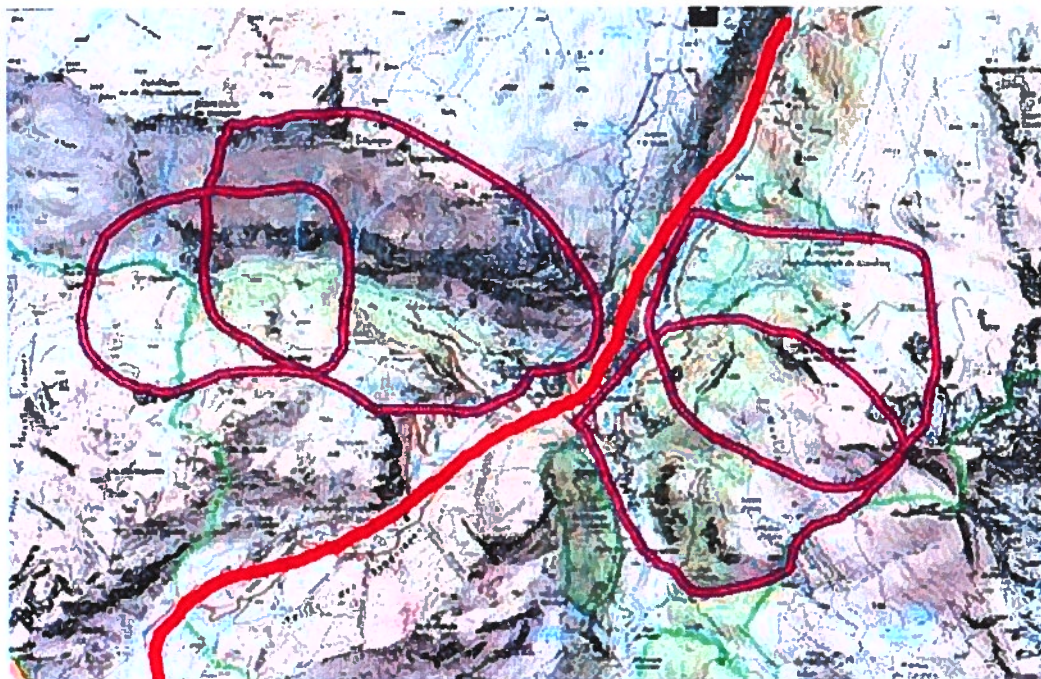
### Secteur Gèdre Mouscat-Ayrues

Le pétitionnaire privilégiera l'évitement de la ZSM Gypaète d'Ayrues et une pénétration limitée de la ZSM Aigle du Mouscat. Idéalement, un vol à très haute altitude sera mis en œuvre.



### Secteur Gavarnie

Le pétitionnaire privilégiera le contournement des ZSM Aigles et Gypaètes.



Pour tout survol ne pouvant éviter les zones de sensibilité majeure, le pétitionnaire prendra l'attache de la LPO-Pyrénées Vivantes, mandatée par la DREAL Nouvelle-Aquitaine pour la coordination du volet conservation (Hélène LOUSTAU - LPO Pyrénées Vivantes - Chargé de Conservation & Médiation - Tel : 07.83.82.32.09 – [helene.loustau@lpo.fr](mailto:helene.loustau@lpo.fr)).

#### **Article 4 – Contrôles**

Les agents assermentés et commissionnés du Parc national des Pyrénées sont chargés de la vérification et de l'application des prescriptions de la présente autorisation.

Le non respect des dispositions de la présente autorisation pourra conduire à la suspension de la présente autorisation et expose son bénéficiaire à des poursuites.

#### **Article 5 – Autres réglementations**

La présente autorisation est délivrée au titre de la réglementation spéciale en vigueur dans l'espace cœur du Parc national des Pyrénées. Elle ne se substitue pas aux obligations et autres autorisations nécessaires à la réalisation de ces travaux.

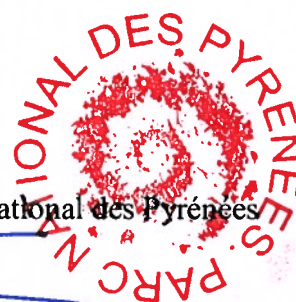
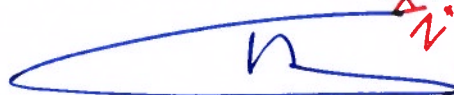
#### **Article 6 – Publicité**

La présente autorisation sera publiée au recueil des actes administratifs du Parc national des Pyrénées, disponible sur [www.pyrenees-parcnational.fr](http://www.pyrenees-parcnational.fr).

Fait à Tarbes, le 16 juin 2020

Marc TISSEIRE

Directeur du Parc national des Pyrénées



Copie : UT Gaves / Luz

La présente autorisation peut être contestée par recours gracieux, formulé par envoi recommandé, auprès de Monsieur le Directeur du Parc national des Pyrénées, dans un délai de deux mois à compter de sa notification. Elle peut également être contestée dans le même délai, devant le tribunal administratif territorialement compétent.

