



LE RETOUR DU
BOUQUETIN
DANS LES PYRÉNÉES

◆ Dossier pédagogique



LE RETOUR DU
BOUQUETIN
DANS LES PYRÉNÉES

ÉDITO

Après presque 100 ans d'absence dans les Pyrénées françaises, le bouquetin ibérique est enfin de retour. Fruit d'un long travail de préparation, le rêve est devenu réalité : près de 120 bouquetins ibériques devraient être réintroduits par le Parc naturel régional des Pyrénées Ariégeoises et le Parc national des Pyrénées d'ici 2019. Les premiers bouquetins ont été réintroduits à Ustou en Ariège et à Cauterets dans les Hautes-Pyrénées en 2014. Les premières naissances de cabris ont d'ores et déjà eu lieu sur chacun des territoires partenaires de l'opération. Ce projet de réintroduction est le fruit d'une coopération exemplaire à divers niveaux :

- ◆ **coopération entre deux États, de part et d'autre de la frontière, afin que l'Espagne puisse fournir des bouquetins ibériques à la France,**
- ◆ **coopération entre le Parc national des Pyrénées et le Parc naturel régional des Pyrénées Ariégeoises pour harmoniser les projets territoriaux de réintroduction,**
- ◆ **coopération entre scientifiques pour garantir la faisabilité de ce projet,**
- ◆ **coopération avec les propriétaires des territoires,**
- ◆ **coopération avec les utilisateurs de ces espaces et tout particulièrement la profession agricole afin de garantir la continuité de toutes les activités.**

Le Parc national des Pyrénées et le Parc naturel régional des Pyrénées Ariégeoises se sont associés pour concevoir, avec le soutien du réseau « Education Pyrénées vivantes », ce dossier pédagogique sur le Bouquetin ibérique qu'ils ont le plaisir de mettre à votre disposition.

Ce programme de réintroduction est une formidable occasion pour vous, enseignants et éducateurs, de développer une démarche éducative sur la montagne au travers du Bouquetin ibérique.

Gageons que cet esprit de coopération animera tous les projets éducatifs et tous les élèves du massif pour une réussite partagée du projet de réintroduction du Bouquetin ibérique dans les Pyrénées.

Credits photos :

Couverture Bouquetin ibérique © Jean-Paul Grange - Parc national des Pyrénées.

Traces dans la neige © Chantal Verrier - Parc national des Pyrénées.

Paysage © Jordi Estébe - Parc naturel régional des Pyrénées ariégeoises.

Page 2 et 3 jeune bouquetin ibérique © Jean-Paul Grange - Parc national des Pyrénées.

Sensibiliser aux richesses des patrimoines naturel, culturel et paysager des vallées où l'on vit, où l'on étudie. Faire du lien entre les apprentissages développés à l'école et les richesses de ces patrimoines... Ce dossier pédagogique a pour vocation de vous offrir de multiples pistes pédagogiques pour la mise en œuvre de projets éducatifs sur les Pyrénées avec comme porte d'entrée emblématique, le bouquetin ibérique. Nous vous proposons une boîte à outils multiples, sans projet pédagogique « clés en main ». Elle a été préférentiellement conçue pour des élèves de cycle 3 mais peut être adaptée à d'autres niveaux.

Notre intention s'inscrit dans la pédagogie de projet :

- > inscrire le projet dans le temps pour une réelle acquisition de compétences ou de notions,
- > privilégier « le dehors » et la sortie de la classe sur le terrain au contact direct du « sensible ».
- > croiser les méthodes et les approches pédagogiques pour toucher toutes les sensibilités et multiplier les regards artistiques, scientifiques, cognitifs, imaginaires,
- > favoriser la coopération entre les élèves, les enseignants, les éducateurs et les responsables du projet,
- > encourager l'action, le faire-savoir en dehors de la seule sphère de l'école pour être acteur à son tour et prendre part à son échelle à ce projet de réintroduction,
- > évaluer, pour mesurer le chemin parcouru et celui qu'il reste encore à parcourir.

Cette boîte à outils développe des pistes pédagogiques en lien direct avec le nouveau socle de compétences (arrêté ministériel de 2014) :

- > par l'utilisation du conte, du roman, des langages scientifiques et des langages médias, de la philosophie, du photo-langage pour développer les langages pour penser et communiquer,
- > par la mobilisation d'une carte mentale ou le suivi d'espèces par l'outil Internet pour acquérir des méthodes et des outils pour apprendre,
- > par l'utilisation de la philosophie, en vue de l'action collective et la formation de la personne et du citoyen,
- > par l'observation des habitats, l'approche scientifique et naturaliste autour des traces et indices et la classification du vivant pour accroître la connaissance des systèmes naturels et techniques,
- > par des représentations artistiques de bouquetins, au cours de la Préhistoire par exemple, pour aborder les représentations du monde et l'activité humaine.

Trois entrées thématiques vous sont proposées :

- 1 BOUQUETIN, QUEL EST TON HABITAT ?**
Pour aborder les notions d'habitat d'espèces et de paysage
- 2 BOUQUETINS, ONGULÉS, HERBIVORES, CARNIVORES**
Pour appréhender la classification du vivant, les différences entre espèces, les différents régimes alimentaires
- 3 BOUQUETIN, DES CAVERNES AUX CRÊTES**
Pour développer les liens culturels entre le bouquetin et les hommes et aborder la Préhistoire

BONNE LECTURE ET BONS PROJETS PÉDAGOGIQUES !

CONTACTS DES PARTENAIRES :

- > Parc national des Pyrénées : contact@pyrenees-parcnational.fr
- > Parc naturel régional des Pyrénées Ariégeoises : info@parc-pyrenees-ariegeoises.fr
- > Réseau Education Pyrénées Vivantes : contact@repv.org

SOMMAIRE

- ◆ ÉDITORIAL > P2
- ◆ PRÉAMBULE > P3
- ◆ FICHE 0 > FICHE TYPE > P5
- ◆ FICHES PÉDAGOGIQUES EN UN COUP D'ŒIL > P6

◆ FICHES PÉDAGOGIQUES > P7 à P69

BOUQUETIN, QUEL EST TON HABITAT ? Thème : Habitat et paysage

- FICHE 1 > REPORTERS EN HERBE > P8
- FICHE 2 > PHOTOLANGAGE > P10
- FICHE 3 > UN PAYSAGE, DES PAYSAGES > P14
- FICHE 4 > LES ARCHITECTES DU PAYSAGE > P16
- FICHE 5 > LA CARTE MENTALE > P18

BOUQUETIN, ONGULÉS, HERBIVORES, CARNIVORES Thème : Des différences, jusqu'où ?

- FICHE 6 > S'IL M'ÉTAIT CONTÉ... > P21
- FICHE 7 > GRAINE DE NATURALISTE > P24
- FICHE 8 > FOCUS > P28
- FICHE 9 > CORNES, BOIS ET SILHOUETTES > P32
- FICHE 10 > HISTOIRES VÉCUES > P35
- FICHE 11 > TOUS À TABLE > P38
- FICHE 12 > PARTONS À L'AVENTURE > P42
- FICHE 13 > BOUQUETIN / ISARD > P47
- FICHE 14 > DISCUSSION À VISÉE RÉFLEXIVE > P49

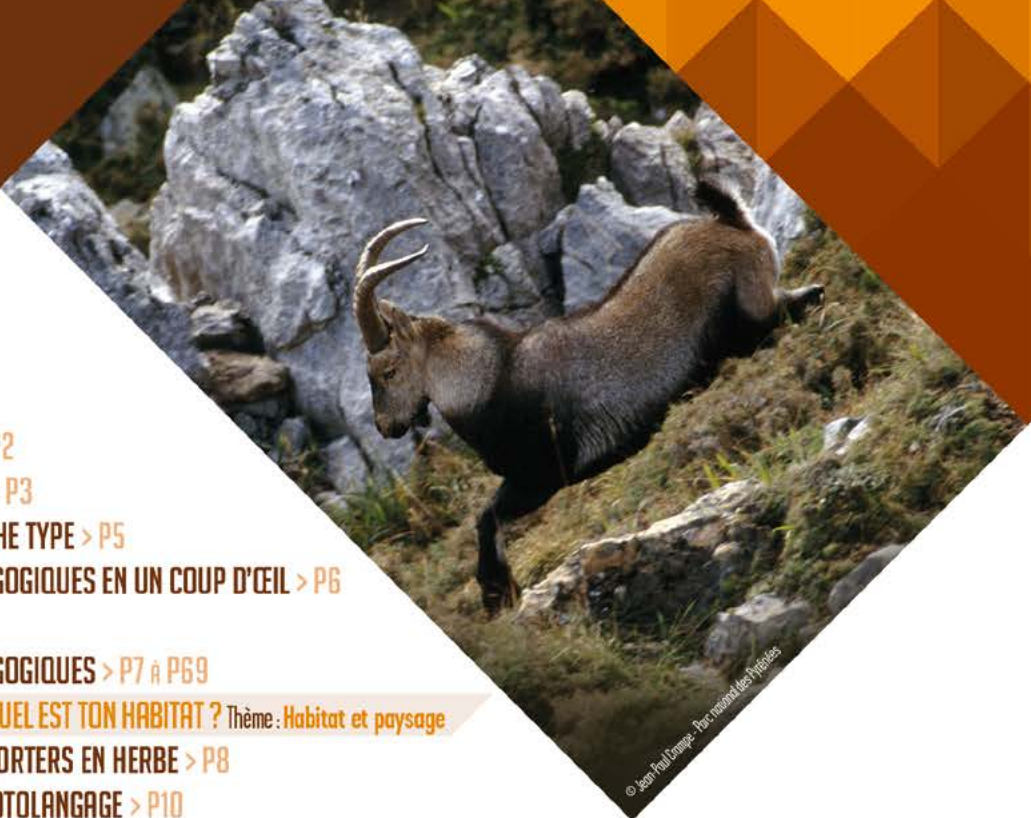
BOUQUETIN, DES CAVERNES AUX CRÊTES... Thème : Histoire et Préhistoire

- FICHE 15 > DESSINE-MOI UN BOUQUETIN > P52
- FICHE 16 > DANS LA GROTTE > P55
- FICHE 17 > ÉCRIRE À LA MANIÈRE DE... > P58
- FICHE 18 > BOUQUETIN, OÙ ES-TU ? > P62
- FICHE 19 > TOUT UN ROMAN > P66

◆ FICHES RESSOURCES > P70 à P75

- FICHE RESSOURCES 1 > BOUQUETIN SOUS TOUTES SES FORMES > P71
- FICHE RESSOURCES 2 > BOUQUETIN AU JOUR LE JOUR > P72
- FICHE RESSOURCES 3 > BOUQUETIN ET COHABITATION > P73
- FICHE RESSOURCES 4 > BOUQUETIN DANS L'HISTOIRE > P74
- FICHE RESSOURCES 5 > PROGRAMME DE RÉINTRODUCTION ET ACTIONS DE SUIVI > P75

- ◆ BIBLIOGRAPHIE / SITOGRAPHIE > P76
- ◆ GLOSSAIRE > P77



© Jean-Paul Compa - Parc national des Pyrénées





THÈME DE LA FICHE D'ACTIVITÉ

FICHE 0 > TITRE DE LA FICHE

Thème

> Traduction du thème au travers de mots clés

Disciplines concernées

> Liste des disciplines concernées par l'activité présentée



français



mathématiques



sciences et technologie



géographie



histoire



éducation morale et civique



arts plastiques



éducation physique et sportive

Principales compétences travaillées au regard des programmes du Ministère de l'Éducation Nationale

Objectifs spécifiques

> Liste des objectifs propres à l'animation

Modalités de réalisation

Lieu

> Déroulement de l'activité :



en salle

ou



sur le terrain

Organisation pédagogique

> Déroulement de l'activité :



individuel



petit groupe



groupe entier

Durée

> Temps nécessaire au bon déroulement de l'activité :



XX min

Matériel à prévoir

> Liste du matériel nécessaire au bon déroulement de l'activité proposée dans la fiche et notamment les « Fiche outil » et « Fiche élève »

Déroulement

> Description des différentes étapes nécessaires au bon déroulement de l'activité

DES FICHES OUTILS, ÉLÈVES ET RESSOURCES

DES FICHES PÉDAGOGIQUES EN UN COUP D'ŒIL

En complément de la fiche pédagogique rédigée pour l'enseignant, ce guide vous propose d'autres types de fiches complémentaires :

FICHE OUTIL <

Elle apporte à l'enseignant un complément d'informations et la correction de la fiche élève. Elle suit la fiche pédagogique.

FICHE ÉLÈVE <

Elle est destinée à l'élève comme support à l'activité (photos à découper, fiche à compléter, etc.). Elle est photocopiable. Elle suit la fiche outil.

FICHE RESSOURCES <

Elles apportent à l'enseignant des compléments d'informations sur le bouquetin et le programme de réintroduction. Ces fiches se situent en pages 70 à 75.

1 BOUQUETIN, QUEL EST TON HABITAT ? Thème : **Habitat et paysage**

FICHE 1 > REPORTERS EN HERBE

Une première approche de la notion d'habitat à partir de représentations personnelles

FICHE 2 > PHOTOLANGAGE

Utilisation du photolangage comme outil de définition et de compréhension de la diversité des espèces et des milieux de vie

FICHE 3 > UN PAYSAGE, DES PAYSAGES

Une activité ludique et coopérative pour appréhender le paysage

FICHE 4 > LES ARCHITECTES DU PAYSAGE

Construction d'une maquette de paysage montagnard en 3D comme outil de lecture et de compréhension

FICHE 5 > LA CARTE MENTALE

Démarche collective afin de mesurer et évaluer les connaissances des enfants

2 BOUQUETIN, ONGULÉS, HERBIVORES, CARNIVORES Thème : **Des différences, jusqu'où ?**

FICHE 6 > S'IL M'ÉTAIT CONTÉ...

Le conte comme entrée en matière sur les différences et caractéristiques morphologiques

FICHE 7 > GRAINE DE NATURALISTE

Apprentissage de la technique de fabrication de moulage d'empreintes

FICHE 8 > FOCUS

Une activité faisant appel à l'observation fine pour étudier la morphologie du bouquetin

FICHE 9 > CORNES, BOIS ET SILHOUETTES

Un petit jeu pour différencier les espèces à bois et les espèces à cornes

FICHE 10 > HISTOIRES VÉCUES

A la découverte des différentes espèces de bouquetin et de leurs particularités

FICHE 11 > TOUS À TABLE

Approche de la dentition comme indicateur du régime alimentaire

FICHE 12 > PARTONS À L'AVENTURE !

Une activité pour préparer avec son groupe une sortie naturaliste

FICHE 13 > BOUQUETIN / ISARD

Un jeu associant course, vitesse et intelligence pour une évaluation réussie

FICHE 14 > DISCUSSION À VISÉE RÉFLEXIVE

Proposition d'utiliser un échange à visée philosophique comme outil de discussion et de partage

3 BOUQUETIN, DES CAVERNES AUX CRÊTES... Thème : **Histoire et Préhistoire**

FICHE 15 > DESSINE-MOI UN BOUQUETIN

Quand histoire et dessin permettent de mettre en avant les premières représentations du bouquetin

FICHE 16 > DANS LA GROTTE

Approche artistique permettant de représenter, à l'image des premiers hommes, les animaux sauvages

FICHE 17 > ÉCRIRE À LA MANIÈRE DE...

Découverte de divers styles d'écrits (journalistiques, scientifiques, etc.) à s'approprier et à reproduire

FICHE 18 > BOUQUETIN, OÙ ES-TU ?

Où comment suivre l'évolution géographique des bouquetins sur un territoire donné par le biais de l'outil Internet

FICHE 19 > TOUT UN ROMAN

Découverte d'un texte de Louis Espinassous sur la réintroduction du bouquetin et sollicitation de l'imaginaire des enfants pour le compléter

BOUQUETIN, QUEL EST TON HABITAT ?

Thème : **Habitat et paysage**





BOUQUETIN, QUEL EST TON HABITAT ?

FICHE 1 > REPORTERS EN HERBE

Thème

> **Habitat et paysage**

Disciplines concernées



français



sciences et
technologie



histoire



géographie

Principales compétences travaillées au regard des programmes du Ministère de l'Éducation Nationale

Disciplines	Domaines du socle commun de connaissances de compétences et de culture
Français * Comprendre et s'exprimer à l'oral ✓ Participer à des échanges dans des situations diversifiées * Lire ✓ Comprendre des textes, des documents et des images et les interpréter	1 - 2 - 5
Sciences et Technologie * S'approprier des outils et des méthodes ✓ Effectuer des recherches, extraire des informations pertinentes, les mettre en relation pour répondre à une question * Pratiquer des langages ✓ Rendre compte des observations en utilisant un vocabulaire précis	1 - 2
Histoire et géographie * Se repérer dans l'espace ✓ Nommer, localiser et caractériser des espaces	1 - 5

Objectifs spécifiques

> **Faire émerger les représentations liées à la notion d'habitat à partir de deux images** (l'animal et son habitat)

Modalités de réalisation

Lieu



en salle

Organisation pédagogique



individuel



petit groupe



groupe entier

Durée



60
min

Matériel à prévoir

> Images trouvées par les enfants

Déroulement

> Cette activité est déclinée en deux étapes :

la première consiste en un travail de recherche individuelle des enfants à la « maison » et la seconde est un temps collectif en salle.

ÉTAPE 1

Demander à chacun des élèves de ramener deux images relatives à des habitats. Une première image liée à son habitat (maison, une pièce de vie, ...), la deuxième liée à l'habitat d'un animal.

IMPORTANT : il convient de rester vague sur la notion d'habitat pour cette première étape même si les enfants peuvent être demandeurs de définition précise. Il ne faut pas trop orienter leurs représentations initiales.

ÉTAPE 2

Lancer un temps de partage collectif des images récoltées en respectant le déroulement suivant :

- 1** **Chaque enfant présente sa première image** (son habitat) et exprime pourquoi ce choix, ce que cela représente pour lui.
IMPORTANT : trouver un équilibre entre questionnements des autres, partage, prises de parole.
- 2** **A l'issue de ce premier tour de table, donner une première définition « succincte » de « l'habitat »** (« vous voyez, nous avons tous des lieux où nous vivons, dormons, mangeons, etc. avec des similitudes et des différences »).
- 3** **Organiser un deuxième tour de table sur l'image de l'habitat de l'animal** de son choix avec les mêmes possibilités que sur l'étape précédente et en facilitant l'échange « pourquoi cette image ? ».

ÉTAPE 3

Synthétiser les échanges des enfants en donnant une définition d'un habitat :

« Un espace homogène par ses conditions écologiques, par sa végétation (herbacée, arbustive et arborescente), hébergeant une certaine faune, avec des espèces ayant tout ou partie de leurs diverses activités vitales sur cet espace ».

Prolongements possibles

> Réalisation d'une exposition des images récoltées par les enfants dans la salle

Support de travail

> ...



BOUQUETIN, QUEL EST TON HABITAT ?

FICHE 2 > PHOTOLANGAGE

Thème

> **Habitat et paysage**

Disciplines concernées



français



éducation morale et civique



sciences et technologie



histoire



géographie

Principales compétences travaillées au regard des programme du Ministère de l'Éducation Nationale

Disciplines	Domaines du socle commun de connaissances de compétences et de culture
Français	
* Comprendre et s'exprimer à l'oral ✓ Participer à des échanges dans des situations diversifiées	
* Lire ✓ Comprendre des textes, des documents et des images et les interpréter	1 - 2 - 5
Education morale et civique	
* La sensibilité : soi et les autres ✓ Exprimer ses émotions et ses sentiments	3
Sciences et Technologie	
* Pratiquer des langages ✓ Rendre compte des observations en utilisant un vocabulaire précis	1 - 2
Histoire et géographie	
* Se repérer dans l'espace ✓ Nommer, localiser et caractériser des espaces	
* Pratiquer différents langages ✓ S'exprimer à l'oral pour penser, communiquer et échanger	1 - 4 - 5

Objectifs spécifiques

- > **Appréhender la diversité des milieux pyrénéens**
- > **Définir les liens entre les espèces et avec leurs milieux de vie**
- > **Faciliter l'expression en passant par l'affectif**

Modalités de réalisation

Lieu



en salle

Au sol ou sur une table dont on peut facilement faire le tour. Comme toute animation, la discussion sera facilitée par un environnement calme et confortable.

Organisation pédagogique



petit groupe



groupe entier

Le petit groupe (15 personnes maximum) est plus adapté à ce type d'animation.

Durée



60 à 90 min

Matériel à prévoir

- > Fiche Outil n°2 (pages 12 et 13) : planches de photographies à découper par l'animateur

Déroulement

> Quelques règles préalables et incontournables :

- ◆ Déterminer un temps précis (2 à 10 min) pour que chaque participant puisse choisir ses photographies
- ◆ Déterminer le nombre de photographies à choisir
- ◆ Faire le choix des photographies en silence
- ◆ Toucher les photographies est possible
- ◆ Plusieurs participants peuvent choisir la même photographie
- ◆ Eviter d'être trop directif afin de faciliter l'expression de chacun

Plusieurs formats d'animation sont possibles. Nous déclinons sur cette fiche un déroulement basé sur un groupe d'une quinzaine de personnes.

ÉTAPE 1

Étaler les photographies découpées sur une table ou sur le sol. Ces photographies sont issues de la Fiche Outil n°2 photolangage, mais libre à vous d'en utiliser en supplément.

ÉTAPE 2

Demander aux enfants de choisir deux photographies, une représentant un habitat, l'autre une espèce.

Leur donner une consigne de temps de 5 min environ.

Une consigne est importante : « **Vous ne pouvez prendre la photo choisie qu'à la fin du temps (au signal) et pas avant** ».

ÉTAPE 3

Demander aux enfants d'expliquer leur choix (« Est-ce en raison de la couleur, de la beauté, d'un vécu personnel, d'une réalité scientifique, ...? ») et leur demander de nommer ce qui se trouve sur la photographie. Noter les mots clés au tableau.

ÉTAPE 4

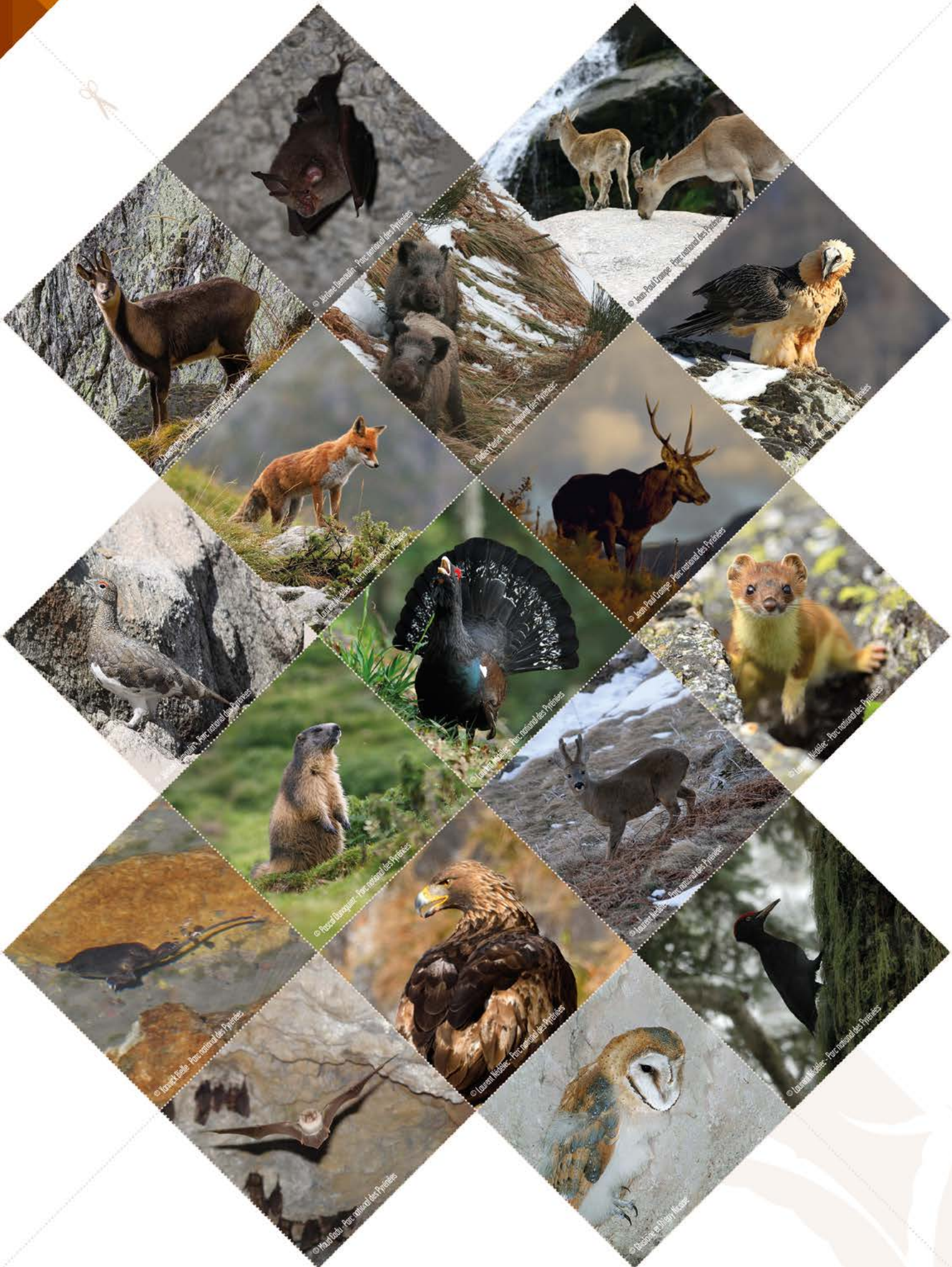
En fonction des mots clés inscrits au tableau, **faire réagir le groupe sur les différents milieux pyrénéens et les différentes espèces existantes.** Leur demander en sous-groupe (2 ou 3) de classer et faire des associations entre le milieu et l'espèce.

ÉTAPE 5

Lancer la notion d'interaction entre les espèces et leurs milieux de vie.

Support de travail

> Un prolongement peut être possible avec l'exposition magnétique « Pyrénées, les couleurs de la biodiversité » conçue par le Réseau Education Pyrénées Vivantes.





© Chantal Verdier - Parc national des Pyrénées



© Chantal Verdier - Parc national des Pyrénées



© Delphine Pelletier - Parc national des Pyrénées



© Etienne Farand - Parc national des Pyrénées



© Lorenz Maderle - Parc national des Pyrénées



© Yveline Louve - Parc national des Pyrénées



© Pascal Dangeard - Parc national des Pyrénées



© Sylvain Rollet - Parc national des Pyrénées



© Christian Binaevall - Parc national des Pyrénées



© Philippe Danès - Parc national des Pyrénées



BOUQUETIN, QUEL EST TON HABITAT ?

FICHE 3 > UN PAYSAGE, DES PAYSAGES

Thème

> **Habitat et paysage**

Disciplines concernées



arts
plastiques



sciences et
technologie



histoire



géographie

Principales compétences travaillées au regard des programmes du Ministère de l'Éducation Nationale

Disciplines	Domaines du socle commun de connaissances de compétences et de culture
Arts plastiques	
* Expérimenter, produire, créer ✓ Représenter le monde environnant (dessin, photographie, etc.)	1 - 4 - 5
Sciences et Technologie	
* Pratiquer des langages ✓ Rendre compte des observations en utilisant un vocabulaire précis ✓ Utiliser différents modes de représentation (dessin, croquis, etc.)	1 - 2
Histoire et géographie	
* Pratiquer différents langages ✓ S'exprimer à l'oral pour penser, communiquer et échanger ✓ S'approprier un lexique géographique approprié	1 - 2 - 4 - 5
* Coopérer et mutualiser ✓ Organiser son travail dans le cadre d'un groupe pour élaborer une tâche commune	

Objectifs spécifiques

- > **Appréhender les divers étages de végétation**
- > **Définir les différents éléments d'un paysage de montagne**
- > **Délimiter et découvrir les caractéristiques des lieux de vie du bouquetin et des espèces**

Modalités de réalisation

Lieu



sur le terrain

Organisation pédagogique



individuel



binôme

Durée



60 à 90
min

Matériel à prévoir

- > Planches support
- > Feuilles
- > Crayons à papier ou fusains (le fusain peut être fabriqué par le groupe avant la sortie)

Déroulement

> En introduction de la séance, quelques consignes doivent être données :

- ◆ **Délimiter l'espace à observer**
- ◆ **Définir avec le groupe le premier, deuxième et dernier plan**
- ◆ **Respecter les échelles**

ÉTAPE 1

Créer des binômes : un enfant sera le « photographe », l'autre « l'appareil photo ». Demander au « photographe » de guider « l'appareil photo » qui a les yeux fermés.

ÉTAPE 2

Demander au « photographe » de prendre une photographie dès qu'il le veut. Il la cadre en guidant le regard de l'enfant qui joue le rôle de l'appareil photo (yeux fermés pour l'instant) sur le paysage à photographier. Il tire sur l'oreille, les yeux de son camarade s'ouvrent.

ÉTAPE 3

« L'appareil photo », tel un polaroid, va développer la photo instantanément. L'enfant qui joue le rôle de l'appareil va tenter de représenter le plus précisément possible le paysage qui se trouve devant lui. Les rôles peuvent être par la suite échangés.

ÉTAPE 4

Mettre en commun tous les dessins en facilitant l'échange et en essayant de faire ressortir des notions clés : crêtes, versants, hêtraies-sapinières, éboulis, falaises... Expliquer les causes de ces divers étages de végétation et les adaptations des espèces.

Variantes

1

Le dos à dos : toujours par deux, les participants se mettent dos à dos, de préférence assis. L'un des deux va décrire le paysage qu'il observe. L'autre, sans le voir, doit le dessiner en se basant simplement sur les descriptions de son partenaire.

2

Le viseur : à l'aide d'un viseur, d'un cadre, les participants individuellement observent et vont décrire au reste du groupe ce qu'ils sont en train d'observer. Des viseurs de différentes tailles peuvent être proposés (plus petits ou plus grands, rectangulaires, ronds, ...).

Support de travail

> Un prolongement peut être possible avec l'exposition magnétique « Pyrénées, les couleurs de la biodiversité » conçue par le Réseau Education Pyrénées Vivantes.



BOUQUETIN, QUEL EST TON HABITAT ?

FICHE 4 > LES ARCHITECTES DU PAYSAGE

Thème

> **Habitat et paysage**

Disciplines concernées



arts
plastiques



sciences et
technologie



mathématiques



histoire



géographie

Principales compétences travaillées au regard des programmes du Ministère de l'Éducation Nationale

Disciplines	Domaines du socle commun de connaissances de compétences et de culture
Arts plastiques	
* Expérimenter, produire, créer <ul style="list-style-type: none"> ✓ Choisir, organiser et mobiliser des gestes, des outils et des matériaux en fonction des effets qu'ils produisent ✓ Représenter le monde environnant (dessin, photographie, etc.) 	2 - 3 - 4 - 5
* Mettre en œuvre un projet artistique <ul style="list-style-type: none"> ✓ Se repérer dans les étapes de réalisation d'une production plastique individuelle ou collective 	
Sciences et Technologie	
* Pratiquer des langages <ul style="list-style-type: none"> ✓ Nommer, localiser et caractériser des espaces ✓ Utiliser différents modes de représentation (dessin, croquis, etc.) 	1 - 2 - 5
Mathématiques	
* Représenter <ul style="list-style-type: none"> ✓ Utiliser et produire des représentations de situations spatiales 	5
Histoire et géographie	
* Se repérer dans l'espace <ul style="list-style-type: none"> ✓ Appréhender la notion d'échelle géographique 	2 - 3 - 4 - 5
* Coopérer et mutualiser <ul style="list-style-type: none"> ✓ Organiser son travail dans le cadre d'un groupe pour élaborer une tâche commune et/ou une production collective 	

Objectifs spécifiques

> **Représenter par des objets un espace réel**

> **Faciliter une démarche coopérative et créatrice**

> **Valoriser ce travail par une présentation collective**

Modalités de réalisation

Lieu



en salle

Organisation pédagogique



petit groupe



groupe entier

Durée



plusieurs
séances

Matériel à prévoir

- > Grand carton découpé
- > Papier journal
- > Colle pour tapisserie

- > Boîtes d'emballage cartonnées
- > Papier adhésif
- > Peinture blanche (de préférence acrylique) et gouaches de différentes couleurs

- > Pinceaux de toutes tailles
- > Bassine
- > Éléments naturels (mousse, feuilles, graviers, sable, terre, ...)

Déroulement

ÉTAPE 1

Demander aux participants de réaliser un croquis, un dessin de leur future maquette qui sera obligatoirement un paysage de montagne comprenant un ou plusieurs habitats. Vous pouvez aussi vous baser sur une photographie ou sur un dessin réalisé sur le terrain lors d'une activité "lecture de paysage" par exemple.

ÉTAPE 2

Valider avec le groupe le paysage à réaliser et répartir le groupe en petits groupes de travail (peintres, assembleurs, colleurs, dessinateurs, ...).

ÉTAPE 3

Lancer la réalisation de la maquette :

- 1 Empiler les boîtes d'emballage ou le carton plié pour former la montagne.** Remplir les multiples espaces avec du journal, les fixer avec du scotch.
- 2 Préparer la colle dans la bassine et déchirer d'assez larges bandes de papier journal.**
- 3 Coller les bandes de papier journal** et recouvrir les formes, repasser avec de la colle. Croiser les couches de colle.
- 4 Attendre que tout soit sec puis appliquer de la peinture blanche acrylique.**



Exemple de réalisation à l'issue de l'étape 1 (source web)

ÉTAPE 4

Une fois la couche de peinture blanche passée, **commencer de manière coopérative à choisir les différents éléments naturels ou autre à disposer sur la maquette.** Des éléments naturels auront pu être glanés lors de sorties précédentes. Certains autres éléments de la maquette peuvent être réalisés à partir de matières différentes qui seront découpées selon la forme souhaitée.

ÉTAPE 5

Créer des petites étiquettes en bois ou ardoise pour légènder certains éléments du paysage.

ÉTAPE 6

Envisager une valorisation de la maquette par le biais d'une présentation à d'autres enfants ou parents. Une « visite » commentée et guidée par les créateurs de la maquette peut être envisagée.



BOUQUETIN, QUEL EST TON HABITAT ?

FICHE 5 > LA CARTE MENTALE

Thème

> **Habitat et paysage**

Disciplines concernées



sciences et technologie



histoire



géographie

Principales compétences travaillées au regard des programme du Ministère de l'Éducation Nationale

Disciplines	Domaines du socle commun de connaissances de compétences et de culture
Sciences et Technologie * S'approprier des outils et des méthodes ✓ Garder une trace écrite des recherches, des observations, etc. * Pratiquer des langages ✓ Utiliser différents modes de représentation (dessin, croquis, etc.)	1 - 2 - 5
Histoire et géographie * Pratiquer différents langages en géographie ✓ Ecrire pour structurer sa pensée et son savoir * Coopérer et mutualiser ✓ Organiser son travail dans le cadre d'un groupe pour élaborer une tâche commune et/ou une production collective ✓ Travailler en commun pour faciliter les apprentissages individuels	1 - 2 - 3 - 5

Objectifs spécifiques

- > **Réorganiser les connaissances acquises afin de les mémoriser et éventuellement de les réinvestir**
- > **Représenter par le biais d'une arborescence les idées fortes liées à l'habitat du bouquetin**

Modalités de réalisation

Lieu



en salle

Organisation pédagogique



petit groupe



groupe entier

Durée



90 min

Matériel à prévoir

- > Tableau ou paperboard
- > Craies ou feutres de différentes couleurs

Déroulement

> Quelques règles élémentaires avant de commencer :

- ◆ Le thème principal est au centre
- ◆ On dessine une branche pour chacun des sous-thèmes
- ◆ Des mots simples sont utilisés pour représenter chacun des concepts
- ◆ Dès que cela est possible, le concept est illustré par un dessin ou une image
- ◆ On utilise la couleur pour regrouper des informations ou pour faire ressortir l'essentiel
- ◆ La lecture de la carte se fait dans le sens des aiguilles d'une montre



ÉTAPE 1

Indiquer au groupe le thème dans la zone « cœur » en l'écrivant au tableau : « *L'habitat du bouquetin* ».

ÉTAPE 2

Répartir les participants en sous-groupes et leur demander de réfléchir à ce que leur évoque ce thème général.

« *A quoi vous fait penser ce thème ? Que visualisez-vous en premier ?* »

ÉTAPE 3

Revenir en grand groupe pour une première mise en commun.

Chaque groupe restitue ses idées et des premières ramifications peuvent être créées. Chaque branche doit avoir une couleur différente.

IMPORTANT : lors de cette mise en commun, ne conserver que les idées ayant un lien direct avec le thème de la zone cœur. Des idées de thèmes peuvent émerger : relief, alimentation, congénères, ...

ÉTAPE 4

Reconstituer les sous-groupes et leur demander de faire émerger des concepts qui constitueront par la suite les sous-branches de notre arborescence.

Il est important, lors de cette phase, de leur demander de réfléchir à une représentation imagée (dessin de préférence).

Chaque sous-groupe travaillera sur une branche (un sous-thème).

ÉTAPE 5

Mettre en commun toutes les idées, sous-groupe par sous-groupe.

À l'issue de chaque restitution, les autres sous-groupes peuvent réagir afin de compléter, amender, ...

Les sous-branches peuvent ainsi être créées.

Variantes

- > Soit de manière individuelle, chaque enfant réalise sa carte mentale.
- > Soit de manière collective en grand groupe, création de la carte mentale sous forme de brainstorming.

BOUQUETIN, ONGULÉS, HERBIVORES, CARNIVORES

Thème : Des différences, jusqu'où ?





BOUQUETIN, ONGULÉS, HERBIVORES, CARNIVORES

FICHE 6 > S'IL M'ÉTAIT CONTÉ...

Thème

> Des différences, jusqu'où ?

Disciplines concernées



français



sciences et
technologie

Principales compétences travaillées au regard des programmes du Ministère de l'Éducation Nationale

Disciplines	Domaines du socle commun de connaissances de compétences et de culture
Français	
* Comprendre et s'exprimer à l'oral <ul style="list-style-type: none"> ✓ Ecouter pour comprendre un texte lu ✓ Participer à des échanges dans des situations diversifiées 	1 - 2
Sciences et Technologie	
* S'approprier des outils et des méthodes <ul style="list-style-type: none"> ✓ Effectuer des recherches, extraire des informations pertinentes, les mettre en relation pour répondre à une question 	1 - 2
* Pratiquer des langages <ul style="list-style-type: none"> ✓ Rendre compte des hypothèses en utilisant un vocabulaire précis 	

Objectifs spécifiques

- > Utiliser le conte comme première approche du bouquetin
- > Introduire les grandes familles : ongulés portant des bois / ongulés portant des cornes

Modalités de réalisation

Lieu



en salle

ou



sur le terrain

Organisation pédagogique



groupe entier

Durée



Matériel à prévoir

- > Fiche Outil n°6 (page 23) : texte du conte dans son intégralité
- > Fiche Outil n°2 (page 12) : images de différentes espèces animales

Déroulement

ÉTAPE 1

Conter ou lire devant le groupe le conte de la Fiche Outil n°6 (page 23)

ÉTAPE 2

À l'issue du conte, **demander aux enfants de noter individuellement sur une feuille les réponses à ces questions :**

- ◆ « *De quel animal parle-t-on principalement dans ce conte ?* »
- ◆ « *Que savez-vous de cet animal ?* »
- ◆ « *Vous fait-il penser à d'autres animaux ? Pourquoi ?* »

ÉTAPE 3

Mettre en commun les réponses des enfants.

Les animaux éloignés de la morphologie du bouquetin seront certainement cités. Par exemple : « la marmotte parce qu'elle vit en montagne ».

Dans ces cas-là, demander aux enfants de relever les différences entre une marmotte et un bouquetin et les orienter vers des propositions d'animaux à cornes et sans corne.

ÉTAPE 4

Créer des familles d'animaux avec cornes, sans corne, avec bois,...

Des supports photos ou dessins peuvent être utilisés avec différentes espèces (avec prédominance d'espèces à cornes et à bois). **Chaque enfant tire la photo d'une espèce et doit la nommer.**

Regrouper les espèces en grandes familles.

Support de travail

> Outils pédagogiques « Silhouettes » et « Crânes » du kit pédagogique Bouquetin ibérique.

Adaptation du conte « **Le chamois** » - Mille ans de contes animaux - Editions Milan

Mas montagnes n'ont pas toujours été peuplées par les bergers et leurs troupeaux... Il y a fort longtemps, c'était le royaume des bêtes sauvages et des fées, et nul homme ne s'y aventurerait. Et l'on racontait de nombreuses choses terribles et mystérieuses...

A la belle saison, l'été, lorsque l'herbe des vallées se faisait rare, les pâtres rêvaient de ces hauts pâturages dont l'herbe paraissait si savoureuse.

Un jour, les hommes décidèrent d'y monter leurs troupeaux. Ils expliquèrent aux arbres, rochers, buissons, isards et à toutes autres bêtes, qu'ils ne feraient rien pour déplaire aux fées qui les protégeaient.

Ils ne feraient que faire paître leur bétail : vaches, brebis, chevaux et chèvres. Ainsi, seul un petit nombre de bergers restaient là-haut pour veiller sur leurs troupeaux. Tout le monde semblait vivre en harmonie avec le peuple de la montagne car chacun savait combien les fées étaient charmantes mais aussi combien leurs colères étaient terribles quand on osait les déranger.

Par une chaude après-midi d'été, Jean, un jeune berger resté auprès de ses brebis, se mit à chercher un petit coin d'ombre.

Abandonnant un bref instant son troupeau et son fidèle compagnon, le chien, il grimpa plus haut vers un coin de sapins sombres. Et là, devant lui, s'offrait l'entrée d'une grotte à moitié cachée par des genêts. « Voilà, un lieu idéal pour se reposer », songea-t-il. Il entra dans cette grotte sombre. Dieu qu'il fait frais ici ! Il s'allongea sur le sol, avec un désir instantané de sommeil. Pourtant, il ne ferma pas les yeux, bien au contraire, il les ouvrit bien grand !

Là-bas, au fond, brillait une lueur qui lui paraissait étrange. Avec crainte, Jean s'en approcha.

Il découvrit une immense salle, drapée d'or et d'argent avec, trônant en son milieu, une grande table, recouverte de mets paraissant plus délicieux les uns que les autres. Des verres en cristal, une nappe brodée d'or qui était plus blanche que la neige au sommet des montagnes.

Devant tant de richesse et d'odeurs enivrantes, Jean prit peur. « Cela ne peut être que la table du démon » pensa-t-il. Saisissant son bâton, il se mit à briser, casser, jeter tout ce qui se trouvait sur la table. En moins de temps qu'il n'en faut pour le dire, la pièce fut complètement dévastée.

Jean quitta avec précipitation cette grotte et avec fierté s'empressa de dévaler la montagne pour raconter son exploit aux autres bergers.

- *La table du diable, oui je vous l'assure !* hurlait-il en mimant sa sauvage bataille avec la table.

Personne ne le crut.

- *Venez donc voir,* leur répondit-il

D'un pas d'un seul, tout le monde suivit Jean. Direction cette fameuse grotte.

Ni table rompue, ni nourriture au sol, ni nappe déchirée... Rien qu'un fond de caverne, froid, humide et sombre.

Durant de longues semaines, on se moqua de Jean et tous se promirent de raconter cette histoire à tout le village au fond de la vallée. Jean est fou, voilà tout !

Jean de son côté, s'isola. « Je ne comprends plus rien, rien du tout, mais pourtant elle était bien là cette table... ». Il en perdit l'appétit, le sommeil même, ne songeait ni à ses bêtes ni à son chien.

Puis le temps fit son travail et il oublia.

Un soir d'automne, alors qu'il s'endormait, il y eut soudain une lueur aveuglante. Une fée ! Belle, ravissante mais ses yeux exprimaient une colère évidente.

Jean se mit à trembler de tout son corps.

- *C'est toi ! C'est bien toi l'imprudent qui a osé cet été pénétrer dans ma demeure. Et pire encore, qui a tout saccagé ! Pourquoi ? Hein berger ? Pourquoi donc ?*

Jean s'écroula de peur, sans mot dire.

- *Ta sottise est si grande que ton châtement le sera tout aussi. Je te condamne à devenir bouquetin, ainsi tu ne pourras plus vivre avec les tiens. Condamné à sauter de roche en roche, à brouter herbes et feuillages pour le reste de tes jours !*

En pleurs, Jean la supplia. « Qui va s'occuper des miens, de ma femme, de mes enfants ? »

Une fée, emplie de colère, peut parfois se montrer pleine de pitié.

- *Remercie tes enfants, berger ! Grâce à eux, j'assouplis ta peine. Jusqu'au printemps prochain, tu demeureras bouquetin. Et si et seulement si tu survis à la rigueur de l'hiver, tu redeviendras un homme.*

Et la fée disparut. Jean était devenu un jeune bouquetin, à l'œil fiévreux.

Dans le village, chez ses amis bergers, tout le monde se mit à chercher Jean. Parfois, certains croisaient un jeune bouquetin, au regard étrange, qui les fixait un bref instant avant de dévaler des pentes abruptes.

L'hiver passa. Au village, l'espoir de retrouver Jean s'était évanoui. Au printemps, une fois la montagne prête à accueillir de nouveau les troupeaux, les bergers sur la montée, rencontrèrent un jeune homme en haillons, à l'aspect squelettique, coiffé d'un béret et marchant avec peine le long d'une sente. C'était Jean. Personne ne le reconnut aux premiers abords. Mais c'était bien lui, il avait survécu.

On le descendit au village, le soigna. Il commença à raconter ses mésaventures...transformé en bouquetin par une fée des hauts pâturages !

Les gens avaient du mal à le croire, se rappelant les rires suite à l'histoire de la grotte. Pourtant, ôtant délicatement son béret, Jean, le berger perdu, offrit un spectacle des plus étonnants. Sur sa tête, s'élevaient deux petites cornes en forme de lyre comme celles du bouquetin qu'il avait été durant la fin de l'automne et tout l'hiver.

La fée avait décidé qu'il garderait à tout jamais le souvenir de son délit.



BOUQUETIN, ONGULÉS, HERBIVORES, CARNIVORES

FICHE 7 > GRAINE DE NATURALISTE

Thème

> Des différences, jusqu'où ?

Disciplines concernées



arts
plastiques



sciences et
technologie

Principales compétences travaillées au regard des programmes du Ministère de l'Éducation Nationale

Disciplines	Domaines du socle commun de connaissances de compétences et de culture
Arts plastiques * Expérimenter, produire, créer <ul style="list-style-type: none"> ✓ Choisir, organiser et mobiliser des gestes, des outils et des matériaux en fonction des effets qu'ils produisent ✓ Représenter le monde environnant (modelage, sculpture, etc.) * Mettre en œuvre un projet artistique <ul style="list-style-type: none"> ✓ Identifier les principaux outils et compétences nécessaires à la réalisation ✓ Se repérer dans les étapes de réalisation d'une production plastique individuelle ou collective 	2 - 4
Sciences et Technologie * S'approprier des outils et des méthodes <ul style="list-style-type: none"> ✓ Choisir ou utiliser le matériel adapté pour mener une observation 	2

Objectifs spécifiques

> Identifier des animaux par leurs empreintes
> Mettre en œuvre une technique de moulage

> Conserver des empreintes d'animaux

Modalités de réalisation

Lieu



sur le
terrain

Organisation pédagogique



petit groupe



groupe entier

Durée



180
min

Matériel à prévoir

> Plâtre de Paris (prise rapide)
> Bols en plastique
> Cuillères ou spatules en bois
> Bandes de papier cartonné (type Canson)

> Gros papier adhésif
> Bouteille d'eau pleine
> Fiche Outil n°7 (pages 26 et 27) : planche papier avec différentes empreintes (espèces les plus communes)

Déroulement

ÉTAPE 1 Préparation

Diviser l'ensemble des participants en sous-groupes de 3-4 maximum. Leur donner un guide de détermination d'empreintes d'animaux ou une planche d'empreintes (cf. Fiche Outil n°7, pages 26 et 27).

ÉTAPE 2 Trouver une empreinte

Donner la consigne à chaque groupe de trouver des espèces de différentes natures.

- ◆ Groupe 1 : mammifère herbivore ongulé
- ◆ Groupe 2 : mammifère carnivore
- ◆ Groupe 3 : oiseau
- ◆ ...

Si on ne trouve pas d'empreinte correspondant à l'objectif, on pourra faire le moulage d'une belle empreinte repérée lors des recherches.

DEUX PETITS CONSEILS : photographier toujours l'empreinte pour en garder une trace. Si jamais le moulage n'est pas satisfaisant, effectuer un dessin du contour de l'empreinte à l'aide d'une feuille plastique transparente. Si l'empreinte est trop humide, la faire sécher (avec du papier journal par exemple).

ÉTAPE 3 Création du moulage

- 1 Placer 4 bandes de carton épais pour former un cadre autour de l'empreinte. L'enfoncer en partie dans la terre.
- 2 Mélanger le plâtre dans le récipient : 2 mesures de plâtre pour 1 mesure d'eau (utiliser une eau savonneuse, le plâtre sera plus résistant).
- 3 Appliquer le plâtre puis attendre 20 minutes au minimum. Dégager les bandes de carton et soulever l'ensemble du bloc (plâtre et terre).
- 4 Laisser sécher une journée avant de nettoyer (à la brosse à dents par exemple). Après plusieurs jours de séchage complémentaire, il est possible de refaire une empreinte en négatif.
- 5 Se procurer de l'argile, l'humecter, l'appuyer sur le plâtre. Retirer avec précaution et laisser sécher au soleil de préférence.
- 6 Réfléchir à la présence de l'animal à l'endroit où l'empreinte a été relevée.

Variantes

> On peut également profiter de cette sortie et de cette phase de recherche pour **collecter ou photographier d'autres indices de présences, comme les déjections, les poils, les plumes, les restes de nourriture.**

Support de travail

> Outil pédagogique « Empreintes » du kit pédagogique sur le Bouquetin ibérique.

> Chèvre



> Lagopède



> Marmotte



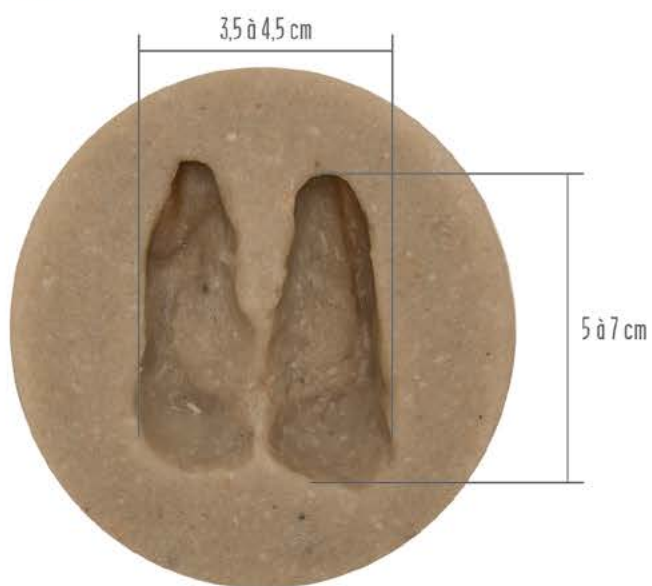
> Isard



> Chevreuil



> Mouton



> Cerf



> Sanglier



> Bouquetin





BOUQUETIN, ONGULÉS, HERBIVORES, CARNIVORES

FICHE 8 > FOCUS

Thème

> Des différences, jusqu'où ?

Disciplines concernées



français



histoire



géographie



sciences et technologie

Principales compétences travaillées au regard des programmes du Ministère de l'Éducation Nationale

Disciplines	Domaines du socle commun de connaissances de compétences et de culture
Français * Comprendre et s'exprimer à l'oral ✓ Participer à des échanges dans des situations diversifiées * Lire ✓ Comprendre des textes, des documents et des images et les interpréter	1 - 5
Histoire et géographie * Comprendre un document ✓ Extraire des informations pertinentes pour répondre à une question	1 - 2
Sciences et Technologie * S'approprier des outils et des méthodes ✓ Effectuer des recherches, extraire des informations pertinentes, les mettre en relation pour répondre à une question. * Pratiquer des langages ✓ Rendre compte des observations en utilisant un vocabulaire précis	1 - 2

Objectifs spécifiques

- > Associer une partie du corps du bouquetin à sa silhouette
- > Identifier les caractéristiques physiques du bouquetin
- > Travailler sur les perceptions à différentes échelles

Modalités de réalisation

Lieu



en salle

Organisation pédagogique



petit groupe



groupe entier

Durée



120 min

Matériel à prévoir

- > Fiche Élève n°8 (pages 30 et 31) : illustrations en macro de parties du corps et silhouette du bouquetin à découper
- > Fiche Ressources n°1 (page 71) : bouquetin sous toutes ses formes

Déroulement

ÉTAPE 1

Diviser le groupe en petits groupes de travail et leur distribuer dans un premier temps la silhouette (type croquis) du bouquetin issue de la Fiche Elève n°8 (pages 30 et 31).

Décrire rapidement avec les enfants les parties du corps du bouquetin (cornes, tête, pattes, etc.).

ÉTAPE 2

Distribuer à chaque sous-groupe un jeu d'illustrations macros issues de la Fiche Elève n°8 : yeux, poils noirs, poils blancs, œil, sabot, bout du museau, queue, base de la corne, haut de la corne, oreilles.

Leur indiquer d'ores et déjà que ce sont des illustrations représentant certaines parties du corps du bouquetin.

Leur demander de réfléchir à quelle partie du corps ces illustrations peuvent correspondre.

ÉTAPE 3

Replacer les illustrations macros sur la silhouette en leur demandant de pouvoir argumenter leurs choix.

ÉTAPE 4

Mettre en commun les réalisations des différents groupes et demander à chacun d'entre eux d'expliquer leur choix.

Corriger collectivement si nécessaire et aborder les notions morphologiques liées au bouquetin (cf. Fiche Ressources n°1 (page 71) : bouquetin sous toutes ses formes). Ci-dessous la solution.



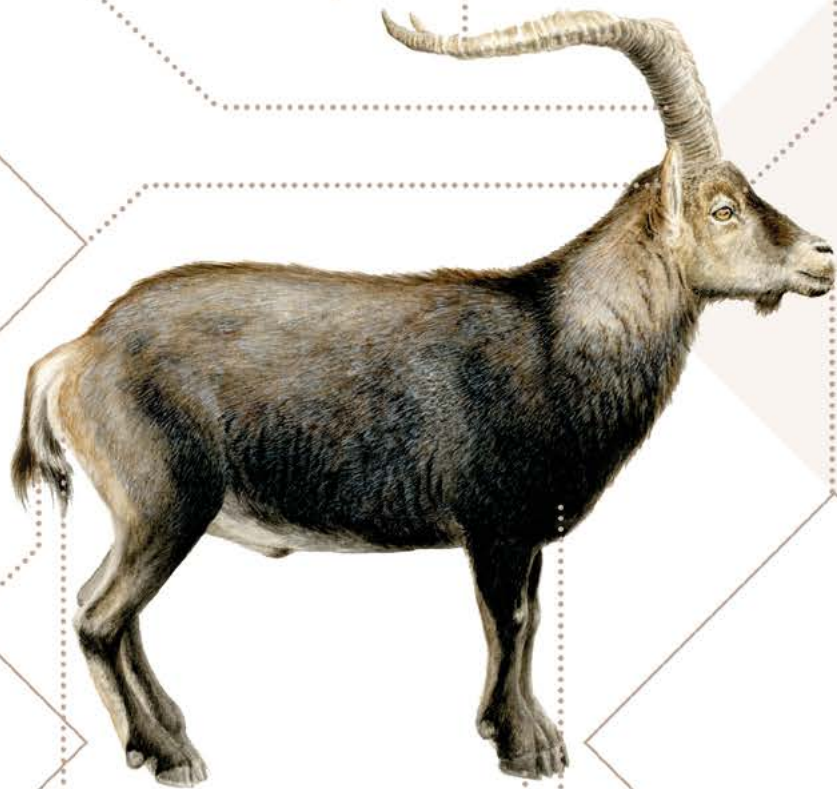
Illustrations © Julien Vergne

Support de travail

> Outil pédagogique « Silhouettes » du kit pédagogique sur le Bouquetin ibérique.



> Replace les illustrations macros dans les bulles correspondantes.





BOUQUETIN, ONGULÉS, HERBIVORES, CARNIVORES

FICHE 9 > CORNES, BOIS ET SILHOUETTES

Thème

> Des différences, jusqu'où ?

Disciplines concernées



français



sciences et
technologie



histoire



géographie

Principales compétences travaillées au regard des programme du Ministère de l'Éducation Nationale

Disciplines	Domaines du socle commun de connaissances de compétences et de culture
Français * Comprendre et s'exprimer à l'oral ✓ Participer à des échanges dans des situations diversifiées * Lire ✓ Comprendre des textes, des documents et des images et les interpréter	1 - 5
Histoire et géographie * Comprendre un document ✓ Extraire des informations pertinentes pour répondre à une question	1 - 2
Sciences et Technologie * S'approprier des outils et des méthodes ✓ Effectuer des recherches, extraire des informations pertinentes, les mettre en relation pour répondre à une question. * Pratiquer des langages ✓ Rendre compte des observations en utilisant un vocabulaire précis	1 - 2

Objectifs spécifiques

- > Associer des cornes ou bois à une espèce
- > Appréhender la différence entre des bois et des cornes
- > Identifier différentes espèces d'ongulés

Modalités de réalisation

Lieu



en salle

Organisation pédagogique



individuel

Durée



60
min

Matériel à prévoir

- > Fiche Élève n°9 (page 34) : silhouettes d'animaux sans corne ou bois et cornes et bois à découper
- > Fiche Ressources n°1 (page 71) : bouquetin sous toutes ses formes

Déroulement

ÉTAPE 1

Distribuer individuellement aux enfants la Fiche Elève n°9 (page 34).

ÉTAPE 2

Demander aux enfants de découper chacune des « vignettes » bois et cornes et de les replacer sur l'ongulé correspondant. Leur préciser d'attendre avant de coller la vignette. Il peut leur être demandé de légender au préalable chaque silhouette avec le nom de l'animal.

ÉTAPE 3

Silhouette par silhouette, demander aux enfants de préciser leur choix en leur posant quatre questions :

- ◆ « Quel est cet animal ? »
- ◆ « En as-tu déjà vu ? »
- ◆ « Où ? »
- ◆ « Est-ce que ce sont des cornes ou des bois ? »

ÉTAPE 4

Corriger collectivement et coller les cornes ou bois sur chacune des silhouettes (solutions ci-dessous).

Un éclairage sur la différence entre bois et cornes peut être fait en se basant sur la Fiche Ressources n° 1 : bouquetin sous toutes ses formes (page 71).



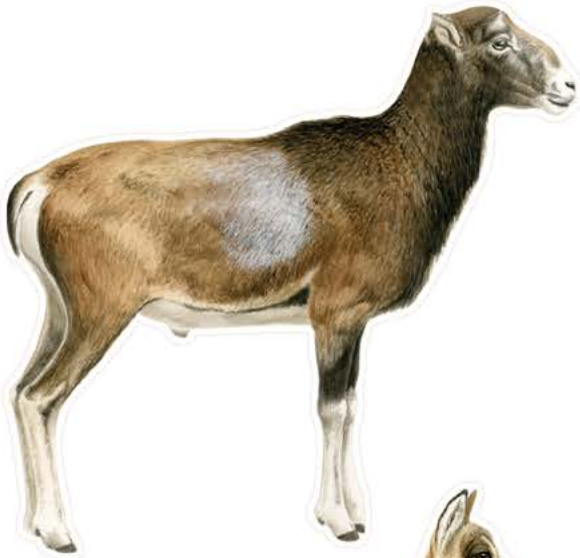
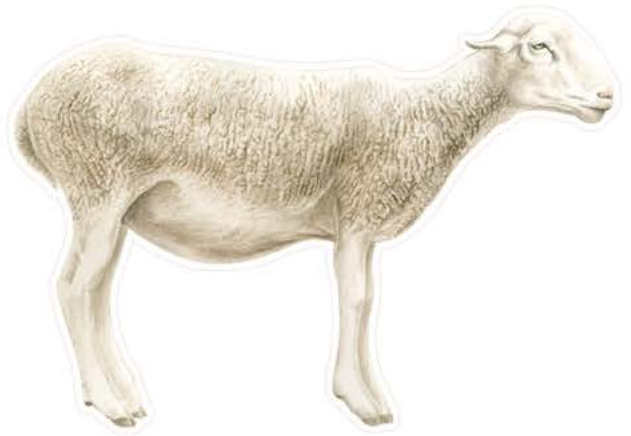
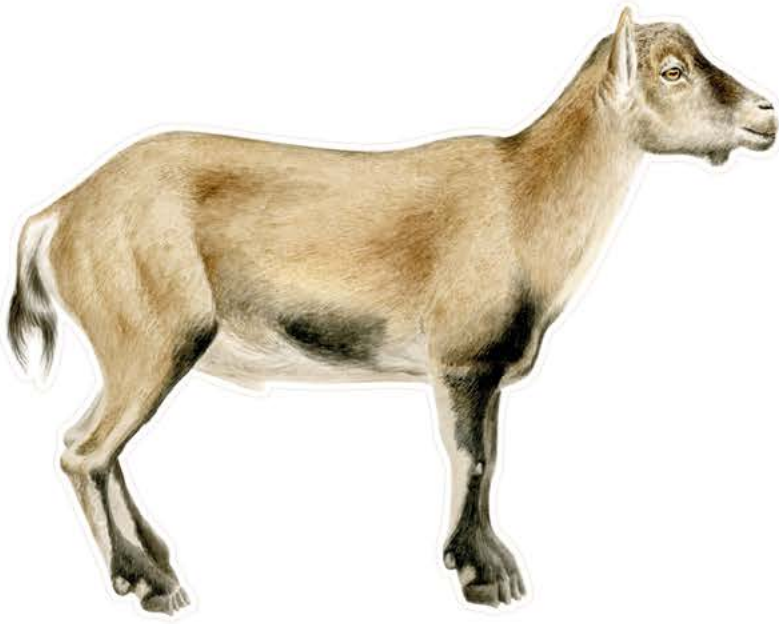
Illustrations © Julien Vergne

Support de travail

> Outils pédagogiques « Silhouettes » et « Crânes » du kit pédagogique sur le Bouquetin ibérique.

> A qui appartiennent ces bois ou ces cornes ?

Découpe-les et recoiffe chacune des espèces ci-dessous avec les bois ou cornes correspondants.





BOUQUETIN, ONGULÉS, HERBIVORES, CARNIVORES

FICHE 10 > HISTOIRES VÉCUES

Thème

> **Des différences, jusqu'où ?**

Disciplines concernées



français



histoire



géographie



sciences et
technologie

Principales compétences travaillées au regard des programmes du Ministère de l'Éducation Nationale

Disciplines	Domaines du socle commun de connaissances de compétences et de culture
Français * Comprendre et s'exprimer à l'oral ✓ Participer à des échanges dans des situations diversifiées * Lire ✓ Comprendre des textes, des documents et des images et les interpréter	1 - 5
Histoire et géographie * Se repérer dans l'espace : construire des repères géographiques ✓ Nommer et localiser un lieu dans un espace géographique * Comprendre un document ✓ Extraire des informations pertinentes pour répondre à une question	1 - 2 - 5
Sciences et Technologie * S'approprier des outils et des méthodes ✓ Effectuer des recherches, extraire des informations pertinentes, les mettre en relation pour répondre à une question * Pratiquer des langages ✓ Rendre compte des observations en utilisant un vocabulaire précis	1 - 2

Objectifs spécifiques

- > **Découvrir les différentes sous-espèces de bouquetins à l'échelle des massifs européens**
- > **Appréhender la notion de biodiversité**

Modalités de réalisation

Lieu



en salle

Organisation pédagogique



individuel



groupe entier

Durée



90
min

Matériel à prévoir

- > Fiche Élève n°10 (page 37) : Histoires vécues : Dis-moi d'où tu viens, je te dirai qui tu es...
- > Fiche Ressources n°1 (page 71) : bouquetin sous toutes ses formes

Déroulement

ÉTAPE 1

Distribuer individuellement aux enfants la Fiche Elève n°10 (page 37).

Proposer une lecture collective de chacune des histoires vécues par les bouquetins. Demander si certains points du texte sont incompris.

ÉTAPE 2

Individuellement, chacun des participants complète les phrases figurant en bas de la page.

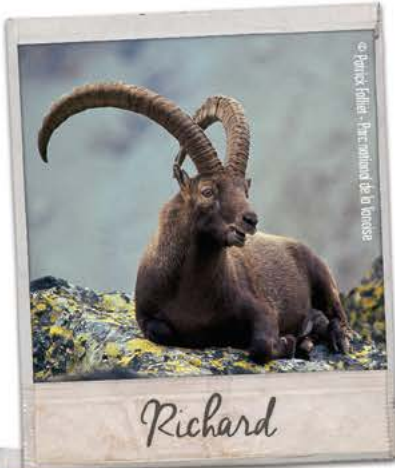
ÉTAPE 3

Effectuer une correction collective sous la forme de mots jetés. Pour chacune des phrases, chaque enfant propose sa réponse. L'animateur de la séance écrit les réponses au tableau et essaie de regrouper les réponses proches (sous la forme de nuages ou à l'aide de toute méthode de regroupement).

Un échange et une discussion peuvent être engagés à partir de tous les mots jetés afin de valider la réponse adéquate.

Procéder ainsi pour chacune des phrases.

> Dis-moi d'où tu viens, je te dirai qui tu es...



« Bonjour, je suis Richard.

J'habite dans le Parc national de la Vanoise dans les Alpes françaises parmi 2 000 de mes camarades bouquetins. Je fais partie de l'espèce *Capra ibex*. On m'appelle aussi Bouquetin des Alpes. Je suis protégé depuis 1963 et suis même l'emblème du Parc national dans lequel je vis. Je suis un mâle adulte, je mesure entre 75 et 90 cm et je peux peser jusqu'à 100 kg. Mes cornes font entre 70 et 100 cm et pèsent 6 kg la paire. »



« Bonjour, je m'appelais Pyrène.

J'ai disparu des Pyrénées françaises en 1910. Le dernier individu de ma sous-espèce (*Capra pyrenaica pyrenaica*) a disparu à Ordesa, en Espagne, en 2000. Notre sous-espèce est donc aujourd'hui éteinte. »



« Bonjour, je m'appelle Juan.

Je vis dans une montagne à l'ouest de Madrid (Sierra de Gredos). Je suis un Bouquetin ibérique, je fais partie de la sous-espèce *Capra pyrenaica victoriae*. Mes cornes, très grandes, sont torsadées en lyre et ma robe souvent soulignée de noir (bas des flancs, échine et face antérieure des pattes) sont deux de mes caractéristiques les plus reconnaissables. Notre population est très importante, près de 50 000 individus, au sein de toute la péninsule ibérique. »

> A toi de répondre à ces questions :

- ◆ Quelle forme ont les cornes des Bouquetins ibériques ?
- ◆ Quel est le nom latin de l'espèce du Bouquetin des Alpes ?
- ◆ Quel est le nom latin du Bouquetin ibérique ?
- ◆ De quelles régions d'Europe sont originaires ces trois individus ?



BOUQUETIN, ONGULÉS, HERBIVORES, CARNIVORES

FICHE 11 > TOUS À TABLE

Thème

> Des différences, jusqu'où ?

Disciplines concernées



français



histoire



géographie



sciences et
technologie

Principales compétences travaillées au regard des programmes du Ministère de l'Éducation Nationale

Disciplines	Domaines du socle commun de connaissances de compétences et de culture
Français * Comprendre et s'exprimer à l'oral ✓ Participer à des échanges dans des situations diversifiées * Lire ✓ Comprendre des textes, des documents et des images et les interpréter	1 - 5
Histoire et géographie * Comprendre un document ✓ Extraire des informations pertinentes pour répondre à une question * Coopérer et mutualiser ✓ Travailler en commun pour faciliter les apprentissages individuels	1 - 2 - 3
Sciences et Technologie * S'approprier des outils et des méthodes ✓ Effectuer des recherches, extraire des informations pertinentes, les mettre en relation pour répondre à une question * Pratiquer des langages ✓ Rendre compte des observations en utilisant un vocabulaire précis	1 - 2

Objectifs spécifiques

> Mettre en relation l'anatomie et le régime alimentaire des mammifères

Modalités de réalisation

Lieu



en salle

Organisation pédagogique



petit groupe



groupe entier

Durée



120
min

Matériel à prévoir

> Fiche Elève n°11 (page 41) : Tous à table

Déroulement

ÉTAPE 1

Présenter une image de crâne humain en demandant aux élèves une observation fine des dents (canines, incisives et molaires).

Interroger les enfants sur ce que mange un homme (omnivore) et identifier les différents types de dents.

ÉTAPE 2

Présentation du groupe d'animaux sur lequel portera la réflexion. Animaux proposés à la réflexion individuelle et collective : bouquetin, renard, lapin, martre.

ÉTAPE 3

Distribuer à chaque participant la Fiche Elève n°11 (page 41) avec les quatre crânes et leur dentition.

Demander aux élèves d'indiquer les fonctions de chaque type de dent dans les cases prévues.

ÉTAPE 4

Répartir les élèves en petits groupes afin qu'ils comparent et échangent sur leur travail individuel :

« Quel est le régime alimentaire de chaque espèce ? »

Mettre en commun les résultats afin d'effectuer la correction.

ÉTAPE 5

Finaliser la séance en apportant des notions et compléments scientifiques simples (Cf. Fiche Outil n°11, page 40).

> Voici quelques compléments scientifiques simples pouvant être apportés au groupe en fin de séance :

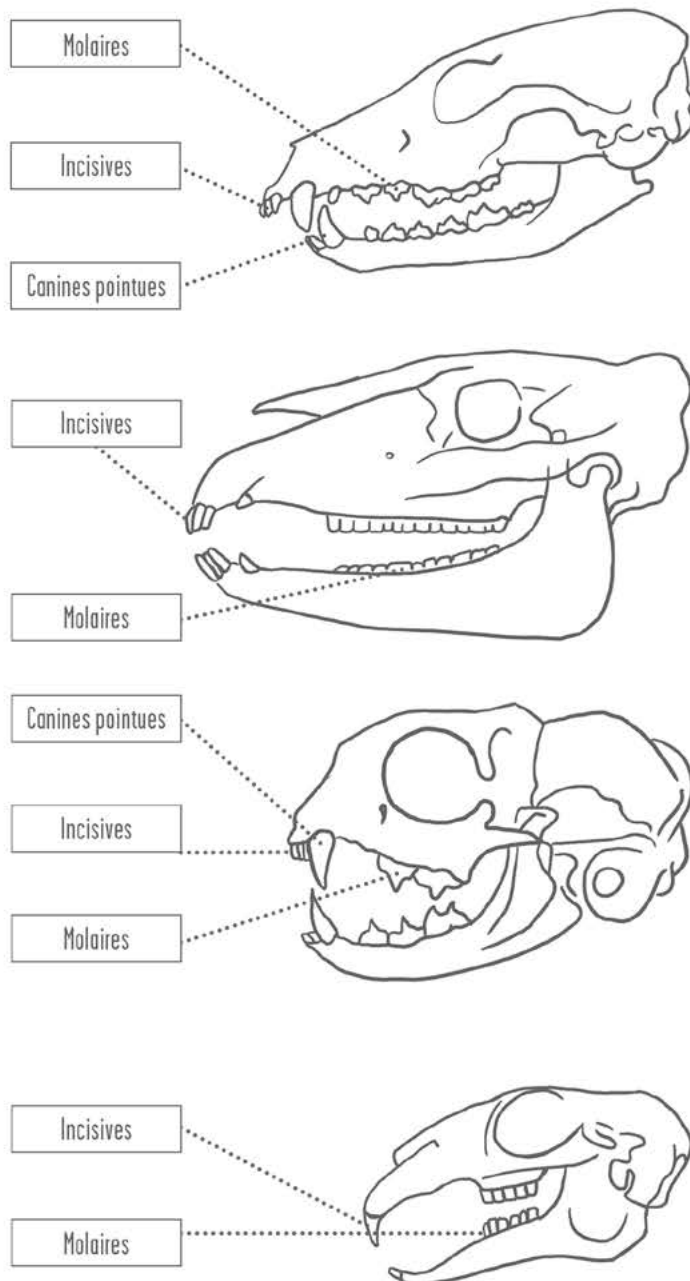
La denture des mammifères présente, en général, différentes formes de dents ayant des rôles bien distincts :

- ◆ **Incisives** pour couper
- ◆ **Canines pointues** pour arracher les aliments ou tuer
- ◆ **Molaires** pour écraser la nourriture

La constitution de cette denture est liée aux aliments que l'animal mange le plus fréquemment.

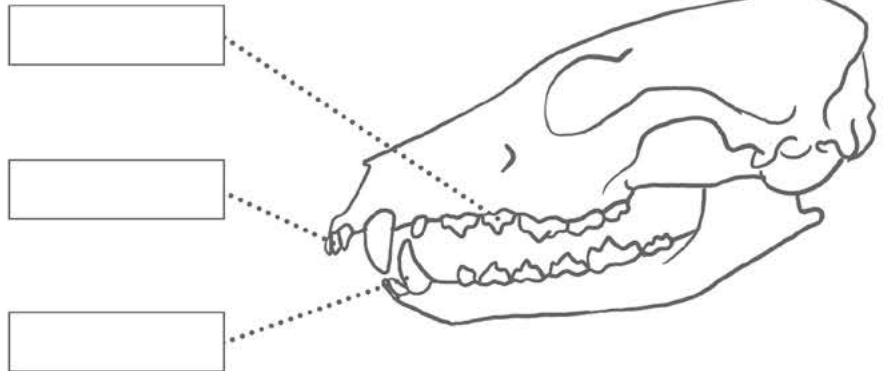
- ◆ **Les carnivores possèdent les trois catégories de dents** : incisives tranchantes, canines souvent importantes, molaires carnassières avec des pointes.
- ◆ **Les herbivores possèdent, pour la plupart, une denture incomplète** (absence des canines et même des incisives sur l'une des mâchoires : le bourrelet de la gencive sert à arracher l'herbe).
- ◆ **Les omnivores possèdent, quant à eux, les trois catégories de dents.**

Ci-dessous les solutions.

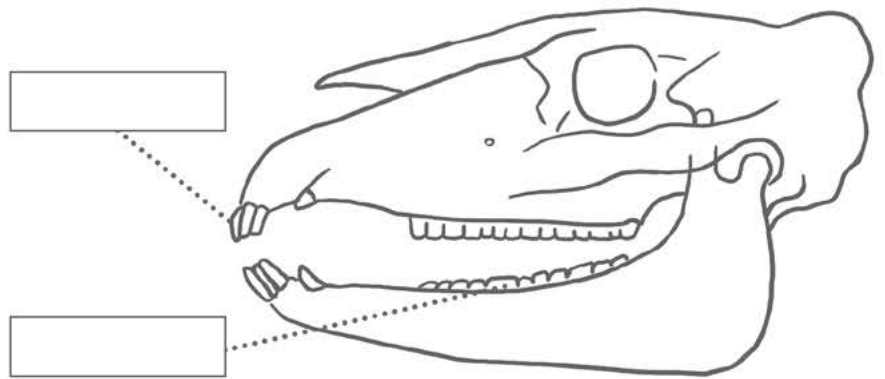


> Observe les quatre crânes présentés sur cette fiche. Écris dans les cases la fonction de chaque dent fléchée : « Déchirer ou tuer » - « Écraser » - « Couper ».

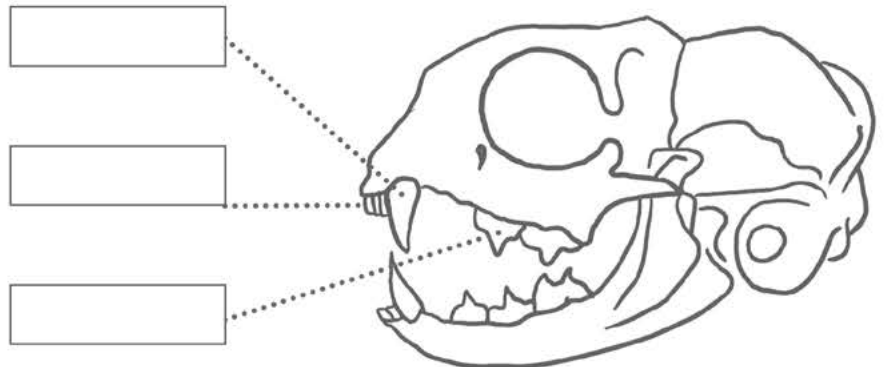
◆ Renard roux



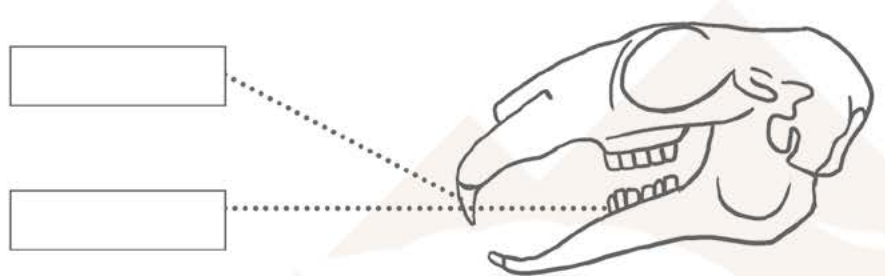
◆ Bouquetin ibérique



◆ Martre des pins



◆ Lapin de Garenne



> Quelle est l'alimentation de chacun ? Donne trois exemples d'aliments entrant dans son régime alimentaire.



BOUQUETIN, ONGULÉS, HERBIVORES, CARNIVORES

FICHE 12 > PARTONS À L'AVENTURE !

Thème

> Des différences, jusqu'où ?

Disciplines concernées



français



éducation
morale et civique



histoire



géographie



éducation
physique et sportive

Principales compétences travaillées au regard des programmes du Ministère de l'Éducation Nationale

Disciplines	Domaines du socle commun de connaissances de compétences et de culture
Français	
* Ecrire ✓ Produire des écrits variés	1
Éducation morale et civique	
* La sensibilité : soi et les autres ✓ Se sentir membre d'une collectivité	3
* L'engagement : agir individuellement et collectivement ✓ Prendre en charge des aspects de la vie collective	
Histoire et géographie	
* Se repérer dans l'espace : construire des repères géographiques ✓ Nommer et localiser un lieu dans un espace géographique ✓ Appréhender la notion d'échelle géographique ✓ Mémoriser des repères géographiques et savoir les mobiliser dans différents contextes	1 - 2 - 5
* Pratiquer différents langages en géographie ✓ S'approprier un lexique géographique approprié ✓ Utiliser des cartes analogiques à différentes échelles	
Éducation physique et sportive	
* Apprendre à entretenir sa santé... ✓ Connaître et appliquer des principes d'une bonne hygiène de vie	4 - 5
* S'approprier une culture physique sportive ✓ Comprendre et respecter l'environnement des pratiques physiques et sportives	

Objectifs spécifiques

> Impliquer les enfants dans la préparation d'une sortie naturaliste avec un professionnel

Modalités de réalisation

Lieu



en salle

Organisation pédagogique



petit groupe

Durée



120 min x 1 à 3 séances

Matériel à prévoir

- > Fiche Outil n°12 (page 44) : Partons à l'aventure !
- > Fiche Élève n°12 (page 45) : Partons à l'aventure !

Déroulement

> Un projet pédagogique sur la montagne et le Bouquetin ibérique ne saurait se réaliser sans un contact avec le terrain. Une sortie est donc vivement conseillée pour donner envie, aiguïser la curiosité. Cette fiche vous permet de faire de cette sortie un évènement dans le projet et de développer l'autonomie de l'élève dans son contact au « dehors ». Cette randonnée est aussi l'occasion de rencontrer un professionnel (accompagnateur, agent du Parc national, etc) permettant aux enfants de prendre conscience qu'il est possible de faire de sa passion un métier.

ÉTAPE 1

Présenter le projet de la sortie aux enfants et définir avec eux les grandes lignes de la sortie : le lieu, la date, comment s'y rendre (à pied, en bus), etc.

ÉTAPE 2

Préparer l'itinéraire avec les enfants

Les diviser en groupes de 2 ou 3. Leur distribuer une carte IGN au 1 / 25 000 ou croquis synthétique réalisé par l'animateur.

Quelques astuces pour préparer un itinéraire avec les enfants :

- ◆ **noter sur la carte les points cardinaux**
- ◆ **identifier les routes, chemins, sentiers**
- ◆ **identifier les éléments marquants du paysage** (forêts, ruisseaux, falaises, ...).

Au préalable, il est préférable d'effectuer un travail sur la carte IGN avec les enfants (échelle, légende, couleur, ...).

À l'issue de cette étape, surligner l'itinéraire sur la carte en indiquant oralement aux enfants les endroits par lesquels le groupe va passer (utiliser la toponymie de la carte, les points de courbes de niveau, les points cardinaux...).

« *Le point de départ est ... ensuite nous passerons par le pont de la... puis vers le nord jusqu'à la source... ».*

ÉTAPE 3

Préparer une fiche sac à dos avec les élèves sous la forme d'un brainstorming basé sur deux questions :

- ◆ « **Qu'avez-vous besoin de mettre dans votre sac à dos ?** »
- ◆ « **Pour quelles raisons ?** »

Distribuer la Fiche Elève n°12 (pages 45 et 46) à chacun des petits groupes et leur demander de remplir la colonne vierge. L'objectif est d'arriver à une fiche telle que celle présentée dans la Fiche Outil n°12 (page 44).

ÉTAPE 4


Préparer avec le groupe les éléments à étudier, informations à collecter lors de la sortie.

La construction collective d'une grille d'étude peut être réalisée avec les enfants. Cette grille fait appel aux divers sens (auditif, kinesthésique, visuel...) et permet une démarche active de l'enfant (Cf. Fiche Outil n°12, page 44).

SAC À DOS

pour la sortie

<p>◆ Pour la santé</p>	<p>Crème solaire Chaussures adaptées</p>
<p>◆ Pour se nourrir</p>	<p>Goûter Gourde Repas (pique-nique)</p>
<p>◆ Pour travailler et observer</p>	<p>Carte Boussole Jumelles Carnet de terrain Crayons à papier</p>
<p>◆ Pour se couvrir (en fonction de la météo)</p>	<p>Veste de pluie et veste chaude Casquette Lunettes de vue Bonnet Gants</p>
<p>◆ Pour respecter l'environnement et être autonome</p>	<p>Sacs poubelles</p>

Nom :		Date :			
Prénom :		Lieu de la sortie :			
> Qu'ai-je vu, senti, entendu, touché ?					
Les éléments naturels	Les animaux - Renard - ...	Les plantes
Les éléments construits	Habitations - Cabanes - ...	Ponts
> Les expériences naturalistes que j'ai réalisées					
	OUI	NON			
Faire un moulage d'empreintes					
Goûter des plantes comestibles					
Faire un affût					
> Les éléments que j'ai récoltés (quand la réglementation le permet)					
Minéral	Pierre		
Végétal	Fruits		
Animal	Crottes	Poils	Crânes		

- > Tu vas bientôt partir en randonnée, quels sont les objets à ne pas oublier dans ton sac à dos ?
Complète la colonne de droite.

SAC À DOS >
pour la sortie

◆ Pour la santé	
◆ Pour se nourrir	
◆ Pour travailler et observer	
◆ Pour se couvrir (en fonction de la météo)	
◆ Pour respecter l'environnement et être autonome	



BOUQUETIN, ONGULÉS, HERBIVORES, CARNIVORES

FICHE 13 > BOUQUETIN / ISARD

Thème

> Des différences, jusqu'où ?

Disciplines concernées



éducation
morale et
civique



éducation
physique et
sportive

Principales compétences travaillées au regard des programmes du Ministère de l'Éducation Nationale

Disciplines	Domaines du socle commun de connaissances de compétences et de culture
Éducation morale et civique * La sensibilité : soi et les autres ✓ Se sentir membre d'une collectivité * Le droit et la règle ✓ Comprendre les raisons de l'obéissance à la règle	3
Éducation physique et sportive * Développer sa motricité et construire un langage du corps ✓ Adapter sa motricité à des situations variées ✓ Mobiliser différentes ressources pour agir de manière efficiente * Partager des règles ✓ Comprendre, respecter et faire respecter règles et règlements	1 - 3

Objectifs spécifiques

> Utiliser l'approche ludique comme support d'évaluation

Modalités de réalisation

Lieu



sur le terrain

Organisation pédagogique



groupe entier

Durée



Déroulement

ÉTAPE 1

Répartir la classe en deux groupes

Voici une manière originale de constituer des groupes :

L'arche de Noé : dans un chapeau, des noms d'animaux sont répartis par couple mâle-femelle. Chacun tire un papier sur lequel est écrit le nom d'un animal et cherche ensuite la femelle ou le mâle qui lui correspond en fermant les yeux et en faisant le cri de l'animal.

ÉTAPE 2

Disposer les enfants selon l'espace de jeu ci-dessous :

ESPACE DE JEU



ÉTAPE 3

Expliquer aux enfants les règles du jeu.

- ◆ Chaque équipe a une réserve, un camp.
- ◆ L'objectif est de ne pas se faire attraper par quelqu'un du camp adverse avant d'avoir rejoint sa réserve.
- ◆ L'animateur va donner des affirmations telles que par exemple : « Le bouquetin vit en plaine », « Le bouquetin a de petites cornes », « Le Bouquetin ibérique a des cornes en forme de lyre », etc.
- ◆ Si l'affirmation est vraie, les bouquetins doivent attraper les isards, mais si l'affirmation est fausse les isards attrapent les bouquetins. Les « top départs » sont les fins d'affirmation.
- ◆ Il n'y a pas de perdants, un isard s'étant fait attraper par un bouquetin devient bouquetin et inversement.
- ◆ A l'issue de chaque tour, des compléments de réponses rapides sont donnés soit par des enfants, soit par l'animateur.
« Alors si le bouquetin ne vit pas en plaine, où vit-il ? » etc.

Quelques consignes supplémentaires :

- ◆ Il est interdit de sortir de l'aire de jeu
- ◆ Un individu ne peut attraper qu'un seul autre individu



BOUQUETIN, ONGULÉS, HERBIVORES, CARNIVORES

FICHE 14 > CAFÉ-PHILO

Thème

> Des différences, jusqu'où ?

Disciplines concernées



français



éducation
morale et civique



sciences et
technologie

Principales compétences travaillées au regard des programmes du Ministère de l'Éducation Nationale

Disciplines	Domaines du socle commun de connaissances de compétences et de culture
Français * Comprendre et s'exprimer à l'oral <ul style="list-style-type: none"> ✓ Parler en prenant en compte son auditoire ✓ Participer à des échanges dans des situations diversifiées ✓ Adopter une attitude critique par rapport au langage produit 	1 - 2 - 3
Éducation morale et civique * La sensibilité : soi et les autres <ul style="list-style-type: none"> ✓ S'estimer et être capable d'écoute et d'empathie ✓ Se sentir membre d'une collectivité * Le jugement : penser par soi-même et avec les autres <ul style="list-style-type: none"> ✓ Développer les aptitudes à la réflexion critique dans une discussion ou un débat argumenté. 	3
Sciences et technologie * Adopter un comportement éthique et responsable <ul style="list-style-type: none"> ✓ Relier des connaissances acquises à des questions de santé, de sécurité et d'environnement 	

Objectifs spécifiques

> Favoriser l'expression, l'échange d'idées sur des questions philosophiques

Par questionnements philosophiques, on entend des interrogations qui ne peuvent pas amener des réponses factuelles liées à des connaissances techniques ou scientifiques : « Que mange-t-il ? », « Qu'est-ce qu'un bouquetin ? », « Comment localise-t-on un bouquetin ? ». Il s'agit plutôt de poser des questions amenant une réflexion complexe.

Modalités de réalisation

Lieu



sur le terrain

ou



en salle

Organisation pédagogique



groupe entier

Durée



avec une pause
à mi-parcours

Déroulement

Cette activité peut intervenir en début de projet pédagogique lors de la phase « Recueil des représentations initiales » afin d'évaluer le niveau de connaissances et de réflexion des élèves sur un sujet en lien avec le Bouquetin ibérique et leur capacité à s'exprimer, à argumenter, à synthétiser. Cette même activité peut aussi s'effectuer en fin de projet pour évaluer les acquis du projet. Il est intéressant pour l'enseignant/éducateur et les élèves de pouvoir mener la même activité en début et en fin de projet afin de reprendre le débat laissé en début de projet et de mesurer le chemin parcouru par tous.

ÉTAPE 1

Donner le thème au groupe. Différents thèmes peuvent être proposés et un tirage est opéré (propositions de thèmes ci-dessous).

ÉTAPE 2

Préciser quelques consignes :

- ◆ pour parler, il faut demander visuellement la parole (lever la main par exemple)
- ◆ la parole est donnée par l'animateur qui préside la séance (la parole peut être donnée par le biais d'un bâton de parole)
- ◆ il est interdit de couper la parole sauf dans le cadre d'un joker (une phrase, une seule fois)

ÉTAPE 3

Lancer la discussion en introduisant la question centrale. S'assurer que le thème de discussion est bien compris.

ÉTAPE 4

Au bout de la moitié du temps, effectuer une pause et synthétiser les éléments de la 1^{ère} partie.

ÉTAPE 5

Relancer la discussion qui parfois peut être réorientée en fonction des discussions et échanges de la 1^{ère} partie.

ÉTAPE 6

Finir la discussion par une synthèse immédiate.

LE RÔLE DE L'ANIMATEUR EST PRIMORDIAL

Il fait évoluer la discussion, en reprenant les idées avancées, en les synthétisant, en proposant de nouvelles pistes de réflexion. Il veille à problématiser, conceptualiser, faire argumenter, pointer les idées nouvelles, les points de divergence et de convergence entre les idées émises, permettre à chacun de s'exprimer... C'est lui qui « conduit » la séance.

Quelques idées de thèmes :

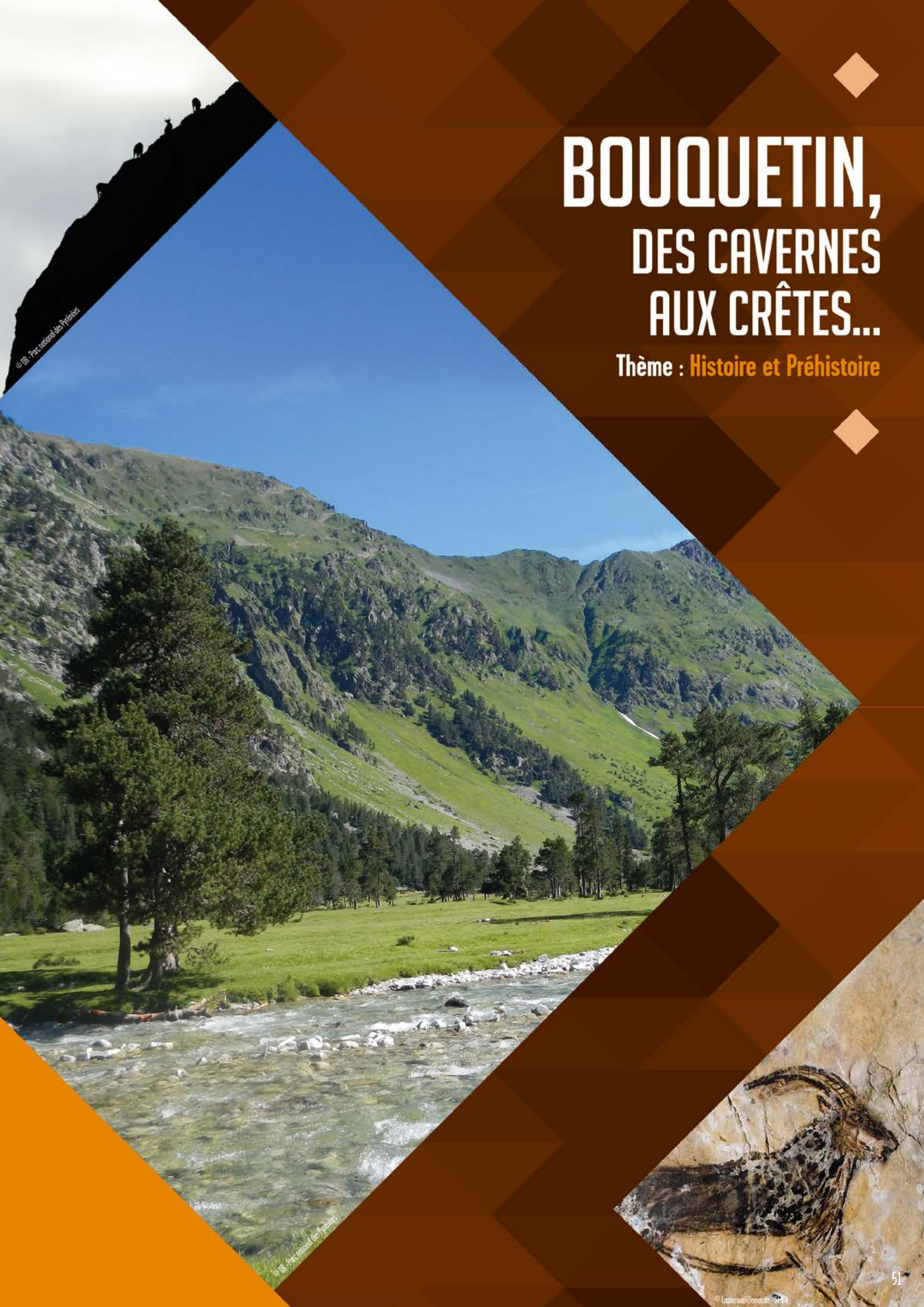
- > Peut-on, doit-on donner des prénoms aux animaux ?
- > Faut-il réintroduire des espèces qui ont disparu d'un territoire ?
- > De l'intérêt de la diversité des espèces - tous semblables tous différents
- > Est-il nécessaire à l'homme de tout savoir sur les animaux ?
- > Les scientifiques doivent-ils transmettre au public l'ensemble de leur savoir sur les espèces y compris leur localisation en temps réel ?
- > Faut-il équiper des animaux d'outils de marquage et/ou de suivi (GPS, émetteur radio, collier...) ?

Variante

Enregistrer les séances afin de réaliser des émissions de radio courtes.

BOUQUETIN, DES CAVERNES AUX CRÊTES...

Thème : Histoire et Préhistoire



© 2019 - Parc national des Pyrénées

© 2019 - Parc national des Pyrénées

© Emmanuel Desnouth - 2019



BOUQUETIN, DES CAVERNES AUX CRÊTES...

FICHE 15 > DESSINE-MOI UN BOUQUETIN

Thème

> Histoire et Préhistoire

Disciplines concernées



français



arts
plastiques

Principales compétences travaillées au regard des programmes du Ministère de l'Éducation Nationale

Disciplines	Domaines du socle commun de connaissances de compétences et de culture
Français * Comprendre et s'exprimer à l'oral ✓ Ecouter pour comprendre un texte lu ✓ Participer à des échanges dans des situations diversifiées	1 - 3
Arts plastiques * Expérimenter, produire, créer ✓ Représenter le monde environnant ou donner forme à son imaginaire en explorant divers domaines (dessin, etc.) * S'exprimer, analyser sa pratique, établir une relation avec celle des artistes ✓ Décrire et interroger à l'aide d'un vocabulaire spécifique ses productions plastiques, celles de ses pairs et des œuvres d'art étudiées en classe	2 - 3 - 5

Objectifs spécifiques

- > Appréhender l'histoire et l'origine du bouquetin par le biais de l'imaginaire
- > Recueillir les représentations du bouquetin en le dessinant

Modalités de réalisation

Lieu



en salle

Organisation pédagogique



individuel



groupe entier

Durée



90
min

Matériel à prévoir

- > Fiche Outil n°15 (page 54) : extrait du texte « Nouné, enfant de la Préhistoire »
- > Fiche Ressources n°4 (page 74) : Bouquetin dans l'Histoire

Déroulement

> Cette activité est déclinée en deux temps : le premier par la lecture d'un texte issu de l'album « Nour, enfant de la Préhistoire » de Gemma Sales et Michel Vaidis - Edition Msm, le second par un travail individuel basé sur le dessin.

ÉTAPE 1

Regrouper les enfants en demi-cercle, assis de manière confortable. Commencer par : « *Les enfants, aujourd'hui, je vais vous raconter une des aventures de Nour, enfant de la Préhistoire. Écoutez-bien.* »

ÉTAPE 2

Une fois l'histoire lue, demander aux enfants quels animaux ont été cités dans le conte.

ÉTAPE 3

Leur demander de manière individuelle de dessiner le bouquetin, tel qu'ils l'imaginent en s'aidant de la description du texte « *grimant là où personne n'aurait pu tenir en équilibre* ».

ÉTAPE 4

Une copie des peintures de bouquetin de la Grotte de Niaux peut leur être montrée en comparaison à leur production (Cf. Fiche Outil n°16, page 57).

« NOUNE, ENFANT DE LA PRÉHISTOIRE »

Noune se réveilla doucement.
Mah, penchée sur le foyer, faisait infuser des feuilles de tilleul.
« *Quel temps fait-il ?* », interrogea le petit garçon.

« *Regarde toi-même !* », répondit Malina.

Noune se leva et passa la tête hors de la tente.

« *Oh !* », cria-t-il tout surpris.

Dans la nuit, la neige était tombée.

Malina nouait des poils de blaireau sur un petit bâton.

« *A quoi ça sert ?* », demanda Noune intrigué.

« *Cela sert à étaler la couleur. Tout le clan va se réunir dans la grande caverne où l'on va peindre les animaux que nous retrouverons au printemps prochain.* »

Il faisait très sombre dans la grande caverne. Les torches projetaient de grandes ombres sur les parois. Noune n'était pas rassuré malgré la lampe de pierre qui répandait une douce lumière. Sa petite flamme dansait au bout d'une mèche tressée qui baignait dans de la graisse de renne. Malina lui expliqua que c'était la graisse qui alimentait la flamme.

Pah et Mougo étaient montés sur un échafaudage en bois de pin. Ils étaient si hauts qu'ils touchaient le plafond de la caverne.

Pah dessinait avec un bout de charbon de bois la silhouette d'un animal. Noune, le reconnaissant, s'écria :

« *C'est un taureau, Pah a dessiné un taureau !* »

Mah écrasait de la terre ocre qu'elle mélangeait à de la graisse de renne pour faire les couleurs que Mougo étalait avec le pinceau fabriqué par Malina.

La fin de l'hiver approchait. Dans la caverne, Pah et Mougo avaient décoré une bonne partie du plafond et toute une paroi.

Noune fut émerveillé. C'était si beau, si semblable à ce qu'il avait vu dans la vallée qu'il avait l'impression que les chevaux, les taureaux, les cerfs qu'il voyait là devant lui allaient bondir et s'échapper de la caverne.

« *Quel est le plus méchant des animaux ?* », interrogea le petit garçon.

« *Aucun animal n'est méchant. Il doit tuer pour se nourrir et doit fuir pour ne pas être mangé à son tour. C'est la vie* », répondit son père.

Alors il lui raconta comment les bisons fonçaient en soulevant des nuages de poussière, comment l'ours brun se dressait sur ses pattes pour voler le miel des abeilles, comment les loups encerclaient les rennes pour mieux les chasser, comment le bouquetin grimpeait là où personne n'aurait pu tenir en équilibre.

« *Et le plus gros, c'est lequel ?* », insista Noune.

« *C'est le mammoth, mais il vit loin d'ici dans les grandes steppes du nord.* »

Noune rêva un moment à ces énormes bêtes et lança une nouvelle question.

« *Et le plus malin ?* »

Pah éclata de rire.

« *C'est l'homme.* »

« *Mais nous n'avons ni griffes, ni crocs ...* », répliqua Noune.

« *Oui, mais nous, nous savons fabriquer les outils et les armes dont nous avons besoin. Nous avons le feu et nous réfléchissons avant d'agir.* »

Noune grandit et devint un grand chasseur. Ses enfants et les enfants de ses enfants aussi. Puis les siècles passèrent et on oubliera leur histoire jusqu'au jour où, en explorant un souterrain, quatre enfants retrouvèrent par hasard la grande caverne de Noune.



BOUQUETIN, DES CAVERNES AUX CRÊTES...

FICHE 16 > DANS LA GROTTTE

Thème

> Histoire et Préhistoire

Disciplines concernées



arts
plastiques



éducation
morale et civique

Principales compétences travaillées au regard des programme du Ministère de l'Éducation Nationale

Disciplines	Domaines du socle commun de connaissances de compétences et de culture
Arts plastiques * Expérimenter, produire, créer <ul style="list-style-type: none"> ✓ Choisir, organiser et mobiliser des gestes, des outils et des matériaux en fonction des effets qu'ils produisent ✓ Représenter le monde environnant ou donner forme à son imaginaire en explorant divers domaines (dessin, collage, modelage, sculpture, etc.) * S'exprimer, analyser sa pratique... ; établir une relation avec celle des artistes <ul style="list-style-type: none"> ✓ Décrire et interroger à l'aide d'un vocabulaire spécifique ses productions plastiques, celles de ses pairs et des œuvres d'art étudiées en classe ✓ Formuler une expression juste de ses émotions, en prenant appui sur ses propres réalisations plastiques, celles des autres élèves et des œuvres d'art * Se repérer dans les domaines liés aux arts plastiques, être sensible aux questions de l'art <ul style="list-style-type: none"> ✓ Identifier quelques caractéristiques qui inscrivent une œuvre d'art dans une aire géographique ou culturelle et dans un temps historique 	2 - 3 - 5
Éducation morale et civique * La sensibilité : soi et les autres <ul style="list-style-type: none"> ✓ Se sentir membre d'une collectivité 	3

Objectifs spécifiques

> Utiliser l'approche artistique pour étudier l'histoire du bouquetin

Modalités de réalisation

Lieu



en salle

ou



sur le terrain

Organisation pédagogique



individuel



petit groupe



groupe entier

Durée



90
min

Matériel à prévoir

> Fiche Ressources n°4 (page 74) : Bouquetin dans l'histoire.

Déroulement

> « Tous sont des silhouettes noires, des profils ; nulle part la ligne n'est plus exacte et plus sûre, nulle part les traits caractéristiques ne sont plus consciencieusement rendus, avec plus de talent ».

Voici ce que disait l'abbé Breuil (passionné de préhistoire) de tous les animaux représentés dans la grotte de Niaux en Ariège.

Cette activité peut être le prolongement logique de l'activité précédente Fiche n°15 (page 52) : Dessine-moi un bouquetin.

ÉTAPE 1

Montrer aux enfants la représentation du bouquetin de la grotte de Niaux (Cf. Fiche Outil n° 16, page 57).

ÉTAPE 2

Demander aux enfants, de représenter en dessin, à la manière des hommes préhistoriques, un bouquetin à partir du modèle de la photographie.

Deux options sont possibles :

1

Utiliser du fusain, du sable et des terres de différentes couleurs pour représenter un bouquetin à l'image de celui de Niaux.

◆ Atelier fusain :

> Distribuer aux élèves un bout du fusain. Leur demander de dessiner dans un premier temps les contours du bouquetin. Une fois cette étape achevée, répartir différents types de terre et de sable dans des ramequins. Demander aux enfants, à l'aide d'un pinceau, de peindre l'intérieur du bouquetin avec de la colle (du blanc d'œuf peut être utilisé). Une fois la colle appliquée, les enfants peuvent à leur guise, utiliser les différents matériaux (terre et sable) afin de colorier le bouquetin.

> Organiser une exposition dans la salle.

2

Réaliser une œuvre collective (en petits groupes) **en utilisant le principe du land-art** (représentation en utilisant exclusivement des éléments naturels).

◆ Atelier land-art :

> Répartir les enfants en petits groupes (3 maximum par groupe).

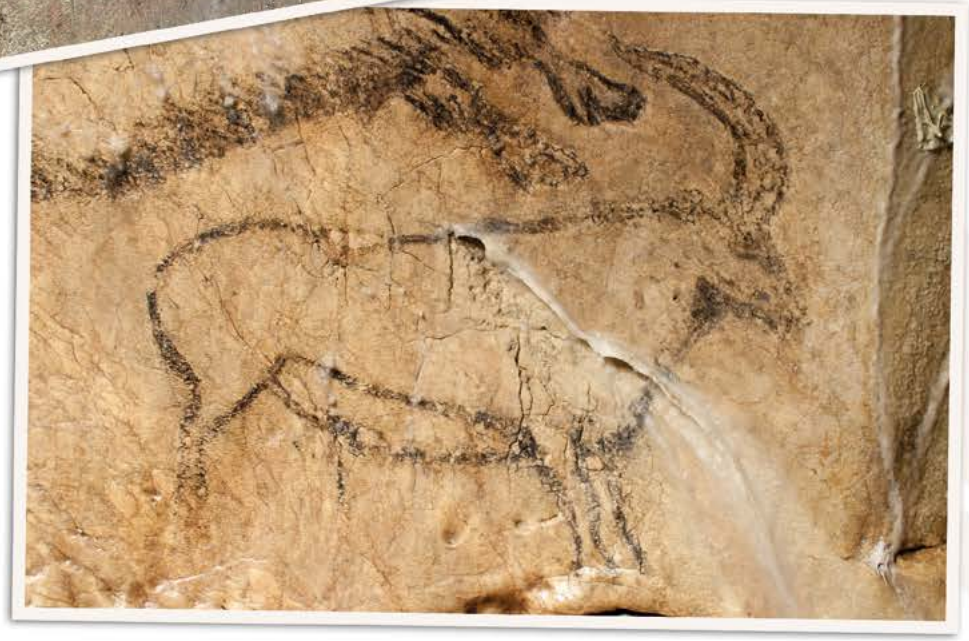
> Leur préciser quelques consignes :

. Représenter au sol le bouquetin dans un carré de 1 m x 1 m.

. Utiliser exclusivement des éléments naturels que l'on peut trouver au sol. Éviter d'arracher les branches des arbres (plutôt utiliser du bois mort...).

. Donner une consigne de temps : 20 à 30 min maximum.

> Une fois les œuvres achevées, organiser une visite de ce musée naturel en demandant à chaque groupe de réfléchir au préalable à une manière de présenter leur œuvre (une petite histoire par exemple).





BOUQUETIN, DES CAVERNES AUX CRÊTES...

FICHE 17 > ÉCRIRE À LA MANIÈRE DE...

Thème

> Histoire et Préhistoire

Disciplines concernées



français



histoire



géographie

Principales compétences travaillées au regard des programmes du Ministère de l'Éducation Nationale

Disciplines	Domaines du socle commun de connaissances de compétences et de culture
Français * Comprendre et s'exprimer à l'oral ✓ Participer à des échanges dans des situations diversifiées * Lire ✓ Comprendre des textes, des documents et les interpréter * Écrire ✓ Produire des écrits variés ✓ Réécrire à partir de nouvelles consignes ou faire évoluer son texte ✓ Prendre en compte les normes de l'écrit pour formuler, transcrire et réviser ✓ Écrire avec un clavier	1 - 2 - 3 - 5
Histoire et géographie * Comprendre un document ✓ Comprendre le sens général d'un document * Pratiquer différents langages en histoire et géographie ✓ Écrire pour structurer sa pensée et son savoir... ✓ S'approprier et utiliser un lexique approprié * Coopérer et mutualiser ✓ Organiser son travail dans le cadre d'un groupe pour élaborer... une production collective ✓ Apprendre à utiliser les outils numériques qui peuvent conduire à des réalisations collectives	1 - 2 - 3 - 5

Objectifs spécifiques

- > Connaître et différencier différents types de textes et leurs caractéristiques
- > Être capable d'écrire un fragment de texte en obéissant à un ou plusieurs critères liés à la typologie des textes

Modalités de réalisation

Lieu



en salle

Organisation pédagogique



petit groupe



groupe entier

Durée



150 min

Matériel à prévoir

- > Fiche Élève n°17 (page 60) : Écrire à la manière de...

Déroulement

ÉTAPE 1 MISE EN ROUTE

Former quatre groupes et distribuer à chacun un texte : un de type journalistique, un de type scientifique, un de type anecdotique, un de type poétique (Cf. Fiche Elève n° 17, page 60).

Laisser le temps à chaque groupe pour lire son texte.

Favoriser le questionnement et la recherche du vocabulaire difficile.

Poser des questions : « *Qu'avez-vous compris ?* », « *De quel thème traite le texte ?* », « *À votre avis qui l'a écrit ?* », « *Dans quelles circonstances, dans quels buts ?* », « *À quel temps de conjugaison est écrit le texte ?* », « *Le texte a-t-il un titre ?* ».

ÉTAPE 2 LAISSER LE TEMPS DE DÉCOUVRIR

Effectuer une lecture croisée dans chaque groupe afin que les quatre groupes aient pu lire les quatre textes.

Faire réfléchir les enfants sur la structure du texte : rimes pour le poème, factuel pour l'écrit journalistique, etc.

Pour aider les enfants, leur donner une liste de divers items qui caractérisent chacun des écrits.

(Cf. Fiche Elève n° 17, page 60)

ÉTAPE 3 À VOS PLUMES

Diviser les sous-groupes et répartir les enfants par deux.

Les enfants vont tenter d'écrire un texte en respectant la structure du texte d'origine et en s'aidant de leur grille. Cocher l'item chaque fois qu'il est respecté.

Une fois le texte terminé, **demander aux élèves de s'auto-corriger, puis d'effectuer les corrections** et de chercher collectivement des propositions pour améliorer le texte, avant de le recopier.

ÉTAPE 4 PARTAGER

Mettre en commun : « *Certains d'entre vous souhaitent-ils lire leurs productions à leurs camarades ?* »

Variante

Le travail peut être fait en lien avec les TUIIC, les élèves pourront taper leur texte sur traitement de texte, le mettre en forme, l'illustrer, faire des recherches sur internet, sur les auteurs par exemple.

> Voici différents types de textes. Tous parlent du bouquetin. Mais chacun à sa manière et avec son style... Sauras-tu identifier de quel type de texte il s'agit ? Tu peux t'aider en cela du tableau ci-dessous qui précise les caractéristiques de chacun des types de texte. Une fois cette analyse effectuée, tu pourras écrire à la manière d'un journaliste, d'un poète, d'un écrivain, etc.

TEXTE 1

Le Bouquetin ibérique

L'âge d'un individu peut être calculé à partir du décompte des anneaux de croissance des cornes. Chaque année, un nouveau cornet de kératine pousse sous le cornet précédent. De tailles modestes (15 cm à 20 cm de longueur) chez la femelle, elles sont très développées chez le mâle adulte (65 cm à 90 cm de longueur et de 20 cm à 30 cm de circonférence à la base). L'usure due au frottement sur les rochers et aux combats rend cette lecture plus difficile.

Le Bouquetin ibérique bénéficie d'une longévité proche de 20 ans, légèrement supérieure pour les femelles. Cependant, son espérance de vie se situe plutôt aux environs de 12 à 15 ans.

Ses populations bénéficient d'un dynamisme démographique relativement élevé pour un ongulé de sa taille puisqu'il peut atteindre un taux d'accroissement annuel proche de 30% en phase de colonisation. La production de jumeaux peut, dans ce cas, représenter 20% des mises-bas.

La femelle est appelée chèvre ou étagne. Le mâle est un bouc. Le jeune de l'année est un cabri ou un chevreau. L'année suivant leur naissance, les jeunes mâles sont appelés éterlous et les femelles éterles.

TEXTE 2

Une naissance chez les bouquetins réintroduits !

Le Parc national des Pyrénées vient d'annoncer la naissance d'un cabri bouquetin, vraisemblablement depuis vendredi, au-dessus de Cauterets. «Ilsis», notre femelle bouquetin, mascotte de la réintroduction survenue en juillet 2014, a mis au monde, ce week-end, un petit cabri sur les hauteurs de Cauterets. La maman et le petit se portent bien. Depuis une semaine, «Ilsis» s'était éloignée du mâle qui l'accompagnait depuis plusieurs mois. Un signe avant-coureur d'une mise-bas prochaine. D'autant que le signal VHF émis par son collier émetteur indiquait très clairement qu'elle n'avait pas bougé depuis trois jours, malgré une tempête de neige tardive. Le 12 mai, déjà, la naissance d'un cabri avait été signalée en Ariège. La naissance des jeunes est l'un des événements majeurs du cycle biologique annuel des ongulés de montagne. Du succès des naissances découle le maintien de l'effectif sur lequel repose entièrement la pérennité d'une population. L'accomplissement d'un cycle reproductif complet, allant du rut de l'automne jusqu'aux premières naissances du printemps, traduit très concrètement un succès d'installation des individus sur leur nouvel espace. Rut, hivernage, reproduction, élevage des jeunes : leur déroulement normal montre que les individus récemment réintroduits trouvent des sites à leur convenance pour les accomplir. La population de bouquetin fraîchement réintroduite ancre profondément de très solides racines dans le sol des Pyrénées, son nouveau territoire.

> Tu trouveras ci-après une grille d'analyse te permettant de classer les textes que tu as étudiés parmi ces quatre types de textes.

TEXTE 3

Le vieux bouquetin

Juché sur un rocher vraiment très escarpé,
— Et l'on ne sait comment il a pu y grimper !
Un bouquetin géant se frictionne à la pierre
Pour se débarrasser de son manteau d'hiver.

Il est vraiment très vieux : peut-être vingt-cinq ans ?
Mais la mue le démange : il se gratte les flancs
De ses cornes courbées comme des cimenterres ;
Son épais poil hiéna se détache en lanières.

Plus loin la harde dort : des mâles désœuvrés,
La panse rebondie pleine des graminées
Toutes neuves et tendres du nouveau printemps.
Là-bas un éterlou bégète en chevrotant.

L'ancien secoue la tête, et sa barbiche beige
Où se sont accrochées quelques bribes de neige
Lui donne l'air matois d'un vieux faune lubrique.
Puis absolument sûr de son pas, hiératique,

Car malgré son grand âge il est encor agile,
Il redescend au cœur de la harde tranquille
Sautant de bloc en bloc comme un équilibriste.
Puis il s'en va brouter un exquis pied de cistes...

Vette de Fonclar

TEXTE 4

Randonnée au cœur du Parc national

Première espèce au rendez-vous ? Les Isards, bien sûr ! À 6h45, deux animaux (une femelle suitée) seront vus sur la crête se découpant sur le ciel grisonnant. Nous marchons toujours, au dessus du lac, en direction du col. Rapidement (peu après 7h00), au milieu des cris et des vols des Grands corbeaux, Chocards à bec jaune et autres Craves à bec rouge, nous verrons nos deux premiers bouquetins. Il s'agit de deux jeunes mâles, broutant en dessous du col, sur son versant nord. Les animaux alternent courtes phases de déplacement et de nourrissage. Quasiment au sommet du col, nous voyons un beau bouquetin mâle adulte, broutant sur ce col, rapidement rejoint par un autre de ses congénères du même âge et sexe.

À partir du col, nous sortons du sentier. Je trouve une plume blanche de Lagopède alpin. L'orage commence à gronder et le ciel devient de plus en plus noir. Arrivés au niveau de la Grande Tour, il nous faut encore traverser un versant rocaillieux jusqu'au col. Ce n'est pas dangereux mais il faut néanmoins avoir un minimum le pied montagnard et ne pas trop avoir peur de la pente qui défile sous nos pieds. À 7h55, nous arrivons au col, une dizaine d'isards dévalent la pente avec des cabris. Passant tout près des bouquetins, la différence de comportement entre les deux espèces est flagrante : alors que les bouquetins paraissent calmes, apaisés, sereins, les isards sont beaucoup plus nerveux et agités.

Type de texte	Descriptif
<p>Le texte narratif</p> <ul style="list-style-type: none"> > Le récit > La nouvelle > Le conte > Le roman > La fable > La bande dessinée > L'autobiographie 	<p>... qui raconte une histoire.</p> <p>Il a toujours un titre. Dans un récit, il y a souvent plusieurs personnages. Le personnage principal est le héros. Si le héros est l'auteur, on l'appelle le narrateur («je»). L'histoire ne se déroule pas toujours au même endroit : on change de lieu. On utilise le passé simple (actions) et l'imparfait (descriptions). On distingue plusieurs parties :</p> <ul style="list-style-type: none"> . début (situation initiale) . il se passe quelque chose . actions ou événements . on trouve une solution . la fin (situation finale) <p>Dans un récit, on peut trouver des portraits, des descriptions, des dialogues.</p>
<p>Le texte informatif ou explicatif</p> <ul style="list-style-type: none"> > Le documentaire > Le livre documentaire > L'encyclopédie > L'article de journal (faits divers) > Le reportage sportif > L'affiche > L'article scientifique > La petite annonce > L'article de dictionnaire > Le sommaire, l'index 	<p>... qui informe, donne une information.</p> <p>Il a souvent une organisation particulière :</p> <ul style="list-style-type: none"> . en colonnes (article de journal) . avec des paragraphes, des astérisques, des numéros, des tirets . avec des illustrations, des schémas, des photos . avec des titres, des sous-titres et différents caractères d'imprimerie. <p>On utilise le plus souvent le présent.</p> <p>Un texte informatif contient parfois des informations très détaillées et expliquées en détail, qui répondent à des questions (formulées ou non). On peut alors le qualifier de texte explicatif (dictionnaire). L'information peut porter sur l'organisation d'un livre (index, sommaire).</p>
<p>Le texte prescriptif ou injonctif</p> <ul style="list-style-type: none"> > Le mode d'emploi > La notice > La recette de cuisine > La règle du jeu > Le problème de mathématiques > La fiche de jeu > Le règlement, texte de loi > Les consignes d'exercices > Certaines publicités > Certains proverbes 	<p>... qui donne des ordres, des conseils, des indications (prescriptions).</p> <p>Il est souvent composé de plusieurs parties :</p> <ul style="list-style-type: none"> . liste de matériel ou d'ingrédients . suite d'actions à réaliser dans un certain ordre . schémas, dessins, illustrations <p>On utilise le plus souvent l'impératif ou l'infinitif.</p> <p>On retrouve souvent les verbes « devoir » et « falloir » : «on doit», «on ne doit pas», «il faut», «il ne faut pas», etc.</p>
<p>Le texte évocateur</p> <ul style="list-style-type: none"> > Le poème > La chanson 	<p>... qui sert à évoquer des sentiments, des émotions, des idées, etc.</p> <p>Il joue avec la musique des mots, avec la structure du texte. Il peut faire naître des images, des comparaisons, rendre vivant un objet.</p> <p>Le poète peut utiliser des mots imaginaires, en changer l'ordre...</p> <p>Le texte poétique peut être en vers ou en prose.</p> <p>Les vers peuvent se terminer par des rimes.</p> <p>La longueur des vers se compte en syllabes (ou pieds).</p> <p>Un poème en vers a une forme particulière. Les vers composent des strophes.</p>



BOUQUETIN, DES CAVERNES AUX CRÊTES...

FICHE 18 > BOUQUETIN, OÙ ES-TU ?

Thème

> Histoire et Préhistoire

Disciplines concernées



français



histoire



géographie



sciences et technologie

Principales compétences travaillées au regard des programmes du Ministère de l'Éducation Nationale

Disciplines	Domaines du socle commun de connaissances de compétences et de culture
Français	
* Comprendre et s'exprimer à l'oral ✓ Ecouter pour comprendre un message oral ✓ Participer à des échanges dans des situations diversifiées	1 - 2 - 3
Histoire et géographie	
* S'informer dans le monde numérique ✓ Trouver, sélectionner et exploiter des informations dans une ressource numérique * Comprendre un document ✓ Comprendre le sens général d'un document ✓ Extraire des informations pertinentes pour répondre à une question * Pratiquer différents langages en histoire et géographie ✓ Utiliser des cartes numériques à différentes échelles... * Coopérer et mutualiser ✓ Organiser son travail dans le cadre d'un groupe pour élaborer une production collective ✓ Apprendre à utiliser les outils numériques qui peuvent conduire à des réalisations collectives	1 - 2 - 3 - 5
Sciences et technologie	
* Mobiliser des outils numériques ✓ Utiliser des outils numériques pour traiter des données	2

Objectifs spécifiques

- > Découvrir le métier de technicien de l'environnement dans un Parc national ou un Parc naturel régional
- > Appréhender à la manière d'un technicien de l'environnement les déplacements d'une espèce suivie par GPS
- > S'interroger sur une question scientifique et tenter d'y apporter des réponses par le croisement de données et l'échange avec des spécialistes.

Modalités de réalisation

Lieu



en salle

Organisation pédagogique



petit groupe



groupe entier

Durée



étape 1



étape 2



étape 3

Matériel à prévoir

- > Vidéoprojecteur

Déroulement

ÉTAPE 1 VISUALISATION D'UNE VIDÉO SUR LE SUIVI DES BOUQUETINS

Présenter aux élèves le film réalisé par le Parc naturel régional des Pyrénées Ariégeoises sur le suivi des bouquetins : <https://www.youtube.com/watch?v=G17nORIURYw>

À la fin du film, questionner les élèves pour vérifier la compréhension des informations de la vidéo.

◆ « **Dans quels buts les techniciens effectuent-ils le suivi des bouquetins ?** »

Réponses : dispersion spatiale suite aux lâchers, relations entre les individus, bonne santé, reproduction, surveiller l'accroissement naturel de la population

◆ « **Avec quels matériels les techniciens suivent-ils les bouquetins sur le terrain ?** »

Réponses : jumelles, longues-vues, GPS, antenne VHS, de bons yeux

◆ « **Dans quel habitat vivent les bouquetins ?** »

Réponse : milieux rocheux

◆ « **Combien d'individus ont été relâchés, au moment où le film a été tourné ?** »

Réponse : 21 individus présents répartis en deux noyaux

◆ « **En France, le bouquetin est-il une espèce chassable ou protégée ?** »

Réponse : espèce protégée

ÉTAPE 2 TRAVAIL SUR LE SUIVI À DISTANCE DES BOUQUETINS DES ALPES

1 Lors d'une séance NTIC (utilisation d'Internet), **allez sur le site <http://bouquetins.ecrins-parcnational.fr/>** par petits groupes. **Chaque groupe choisit un bouquetin parmi les 11 équipés de colliers émetteurs et pour lesquels on peut voir en ligne les déplacements.** Il s'agit dans un premier temps de naviguer dans le site en modifiant les critères d'affichage (afficher différents fonds de carte ou photographies satellitaires, différentes échelles, cliquer sur les points enregistrés avec les dates, etc.).

2 Il s'agit ensuite **d'observer et d'analyser les déplacements.** Chaque groupe peut par exemple se caler à la même échelle et effectuer une capture d'écran pour comparer la surface utilisée, les distances parcourues, etc. **Chaque groupe réalise une synthèse des déplacements de son individu.**

3 Enfin, **chacun des groupes présente aux autres groupes sa synthèse. Une synthèse collective est effectuée issue des comparaisons entre les individus.**

4 A cette étape, **il est important d'aiguiller les recherches pour cette synthèse en posant des questions aux élèves** (« *Constatez-vous des différences entre mâles et femelles ?* », « *Constatez-vous des différences liées à l'âge ?* », « *Constatez-vous des différences liées à la saison ?* », « *Constatez-vous des différences liées à l'altitude ?* », etc.).

ÉTAPE 3 PRÉSENTATION DES RÉSULTATS AU TECHNICIEN

Cette synthèse peut être mise en forme avec un travail de présentation (utilisation de logiciels de présentation : powerpoint par exemple).

Les élèves élaborent ensuite un questionnaire pour le technicien chargé du suivi localement (Parc national des Pyrénées ou Parc naturel régional des Pyrénées Ariégeoises). Ce questionnaire est orienté vers les techniques de suivi utilisées pour l'étude des déplacements des bouquetins dans les Pyrénées (matériel, fréquence des suivis, etc.) et vers la comparaison des déplacements des bouquetins ibériques et les déplacements des Bouquetins des Alpes.

La synthèse des résultats et le questionnaire sont envoyés au technicien par mail. Le technicien pourra répondre soit par mail, soit par une rencontre sur le terrain ou en classe.

Ressources

<http://bouquetins.ecrins-parcnational.fr/>

<http://www.bouquetin-pyrenees.fr>



BOUQUETIN, DES CAVERNES AUX CRÊTES...

FICHE 19 > TOUT UN ROMAN

Thème

> Histoire et Préhistoire

Disciplines concernées



français



histoire



géographie

Principales compétences travaillées au regard des programme du Ministère de l'Éducation Nationale

Disciplines	Domaines du socle commun de connaissances de compétences et de culture
Français * Comprendre et s'exprimer à l'oral ✓ Participer à des échanges dans des situations diversifiées * Lire ✓ Comprendre des textes, des documents et les interpréter * Écrire ✓ Produire des écrits variés ✓ Réécrire à partir de nouvelles consignes ou faire évoluer son texte ✓ Prendre en compte les normes de l'écrit pour formuler, transcrire et réviser	1 - 2 - 3 - 5
Histoire et géographie * Comprendre un document ✓ Comprendre le sens général d'un document * Pratiquer différents langages en histoire et géographie ✓ Écrire pour structurer sa pensée et son savoir ✓ S'approprier et utiliser un lexique approprié * Coopérer et mutualiser ✓ Organiser son travail dans le cadre d'un groupe pour élaborer une production collective	1 - 2 - 3 - 5

Objectifs spécifiques

> Faire travailler l'imaginaire des enfants autour de la notion de réintroduction

Modalités de réalisation

Lieu



en salle

Organisation pédagogique



individuel



petit groupe

Durée



180 min

plusieurs séances

Matériel à prévoir

> Fiche Outil n°19 (page 66) : Tout un roman

Déroulement

> Préambule

Proposition d'écriture d'un roman naturaliste, au plus proche du réel, sur la réintroduction du bouquetin sur le versant français.

Un garde moniteur du Parc national des Pyrénées (Jean-Paul CRAMPE), fils de berger de Bigorre, a eu un rôle essentiel dans le très long travail qui a abouti en 2014 à la réintroduction.

L'auteur (Louis ESPINASSOUS), est écrivain, auteur de romans jeunesse tels que « *Jean de l'Ours* », « *Le garçon qui vivait dans un arbre* » — Edition Cairn, d'albums avec la série « *les Diamants de la Grande Ourse* » - Edition Parc national des Pyrénées, et ancien agent du Parc national des Pyrénées.

> Démarche proposée

L'auteur propose un début de roman : « *Jean, petit berger, approche le dernier bouquetin du versant français et promet qu'un jour il y aura des bouquetins à nouveau* ».

Une étape (découverte du crâne) et une fin : « *dans la même falaise, un presque vieil homme approche de jeunes bouquetins. Il a tenu sa promesse* ».

Aux enfants, individuellement ou en groupe, de construire et écrire le corps du roman :

« *Le petit Jean devient garde-moniteur du Parc national et conduit à son terme la promesse qu'il s'est faite enfant : la réintroduction.* »

L'auteur donne ensuite quelques éléments de réalité sur l'enfance et sur le travail actuel de Jean-Paul Crampe et de ses collègues gardes-moniteurs pour que les jeunes écrivains rédigent, imaginent un roman d'aventure au plus près du réel.

ÉTAPE 1

Lire à l'ensemble du groupe la consigne ci-dessus et l'objectif du travail.

ÉTAPE 2

Distribuer aux enfants la Fiche Outil n°19 (pages 66, 67 et 68) et leur demander individuellement de relire le texte attentivement.

ÉTAPE 3

Proposer aux élèves de réfléchir et d'imaginer la partie centrale du texte : « *À vous maintenant d'imaginer ce qui s'est passé* » (travail individuel dans un premier temps).

ÉTAPE 4

Au bout de 40 minutes, regrouper les enfants en groupes de 2-3 et les inviter à partager leurs idées d'histoire.

ÉTAPE 4

À l'issue de ce travail d'échange, proposer à nouveau aux élèves de compléter et/ou modifier leur première version.

LA PROMESSE

Son cœur avait tapé un peu plus fort dans sa poitrine quand il avait aperçu les traces... C'était lui, c'était sûr.

Au pied de la paroi, Jean avait rangé ses sabots sous un caillou et c'était pieds nus que, à pas lents, orteils en crochet, insoucieux du froid, il gravissait la pente de neige. A onze ans, petit berger déjà, et neveu de chasseurs d'isard et de bouquetin il escaladait sous le soleil. C'était lui à n'en pas douter.

Jean avait quand même un œil sur les brebis de son père qu'il avait laissées, là-bas, tout en dessous, à la garde de Farrou, son chien des Pyrénées. Tout semblait calme, les brebis pacageaient l'herbe verte. Le jeune garçon se sécha les pieds sur le calcaire tiède de l'étroite vire, la petite plateforme qu'il venait d'atteindre en suivant la piste de la neige. Sur le rocher de toutes petites tâches d'eau, de neige fondue plus exactement firent battre son cœur un peu plus fort encore... « Il » venait juste de passer, le soleil n'avait même pas encore séché ses traces. Jean glissa à son cou les « lunettes » de son grand-père (on appelait ainsi les jumelles il y a cinquante soixante ans) qui l'automne dernier l'avait mené à la chasse. Montagnard, berger, chasseur d'isard passionné, il avait été l'un des derniers à mener les « Messieurs », les « Anglais » chasser les derniers bouquetins en Espagne, derrière Gavarnie. Mais Jean du haut de ses onze ans, n'avait jamais parlé, même avec son grand-père, jamais trahi le secret de sa découverte... Il assurait chaque pas, chaque orteil sur le calcaire franc, se glissant lentement le long de la paroi vertigineuse. Il enjamba difficilement un vieux pin à crochets, accroché là en pleine falaise, glissant avec peine ses racines dans quelque faille de rocher vertical. Il sourit en recueillant trois poils rudes et noirs et blancs collés dans la résine.

« Il » doit être derrière, là... Jean franchit l'obstacle et découvrit la bête suspendue dans la paroi. Comment ses sabots tenaient-ils sur le rocher presque vertical ?

Assis sur le tronc horizontal Jean ajusta les « lunettes » et cadra la tête énorme, les cornes somptueuses du vieux bouquetin qui maintenant le regardait fixement.

- Je te le promets murmura Jean comme pour lui-même. Un jour, quand je serai grand tu ne seras plus seul, d'autres bouquetins s'accrocheront à cette paroi. Je te le promets.

(Cette partie du roman est vide, à vous de l'écrire)

Jean s'approcha. Jamais, depuis son enfance où il gardait les brebis ici-même il n'avait pu voir le pied de la paroi. Toujours une langue de neige dure, un névé subsistait tout l'été au pied de la paroi. Cette année exceptionnelle, pouvait-on parler du réchauffement climatique ? C'était bien possible tant depuis qu'il les étudiait avec ses collègues du Parc national les névés, et le fameux glacier du Vignemale rapetissaient, reculaient d'année en année. Jean cala dans les jumelles l'étrange pierre blanche, immaculée, presque étincelante dans le soleil qui brillait au pied de la paroi.

... mais qu'est-ce que ça peut bientôt être ? Faut aller voir.

Jean sourit en posant les jumelles et réajustant son sac ; à sa manche l'écusson du Parc national des Pyrénées. Quel chemin il avait parcouru lui Jean le petit berger maintenant garde du Parc là-même où il gardait les brebis il y a tant d'années... Il leva les yeux : un pin à crochets presque horizontal, s'accrochait dans la paroi verticale au-dessus de lui. Jean redevint grave. La Promesse ; le pin de la promesse. Un jour...

L'homme approchait maintenant du point blanc... Un crâne d'isard ? Jean depuis trente ans maintenant, pour ses études scientifiques sur les isards, récoltait ainsi des centaines de crânes au pied des parois.

- Non, non... D'expérience ce devait être un crâne, de l'os... mais pas d'isard, ni de brebis non plus ... Alors ?

Il accéléra le pas, grimpa tout droit vers l'objet mystérieux. Un dernier bloc à franchir et...

Jean resta « scotché » sur place. Figé, la main posée encore sur le bâton, le souffle un peu court, les yeux fixés sur... La dimension, la disposition des cornillons surtout (os qui sont à l'intérieur des cornes et sur lesquels elles poussent)... Juste en dessous du pin ... Sûr.

- Le Vieux ! Là, sous mes yeux, le crâne : un crâne de bouquetin, de vieux mâle.

- Je te le promets. Bientôt d'autres bouquetins s'accrochèrent à cette paroi.

(Cette partie du roman est vide, à vous de l'écrire)

Jean souriait,
enfant et la pa
des Pyrénées f

Le pin à croc
depuis cinqu

semelles « vibr
A soixante an
battit un peu p

Jean se glissa
crochets et s'
collés dans la

- Salut toi !

Le presque vi
ses compagne

- J'ai tenu ma

Et ce fut ce m

Jean souriait, se rappelant les brebis qu'il gardait ici-même lorsqu'il était enfant et la paroi calcaire où il avait rencontré la Bête, le dernier bouquetin des Pyrénées françaises.

Le pin à crochets était toujours là, accroché à sa racine, comme inchangé depuis cinquante ans. Jean, sereinement, assurait chacun de ses pas, les semelles « vibram » de ses chaussures crochaient bien dans la pente de neige. A soixante ans passés il avait au cœur la joie de ses onze ans. Ce cœur qui battit un peu plus fort lorsqu'il aperçut les traces... C'étaient eux, c'était sûr.

Jean se glissa lentement sur l'étroite vire calcaire. Il enjamba le vieux pin à crochets et s'assit sur le tronc horizontal. Quelques poils tout frais étaient collés dans la résine.

- Salut toi !

Le presque vieil homme regarda le jeune et puissant bouquetin au milieu de ses compagnes. Cinquante ans, une vie.

- J'ai tenu ma promesse.

Et ce fut ce même sourire, le sourire de ses onze ans, qui illumina son visage.

Consignes d'écriture et informations « documentaires » mêlées :

> A toi d'imaginer et d'écrire, tout(e) seul(e) ou avec toute ta classe cette histoire vraie, ce roman naturaliste qui a amené Jean à être un des piliers de la réintroduction et grâce à qui il est possible de revoir des bouquetins dans notre montagne.

Sache que Jean existe en vrai : il se prénomme Armand, Gaston, Gérard, Pierre, Georges, Christian, Michel et surtout Jean-Paul*.

** Armand PUJO- VISCOS, Gaston et Gérard NOGUE, Pierre TRESCAZE, Georges ADAGAS, Christian CAYRE, Michel DOMEZ et surtout Jean-Paul CRAMPE...et d'autres gardes-ménieurs aussi.*

A ton âge, ils étaient tous petits bergers dans les montagnes de Bigorre, à Gavarnie même ou non loin. Tous, ils avaient un père, un grand-père, des oncles qui étaient chasseurs ou guides-chasseurs, d'isards surtout certes, mais ils conduisaient, guidaient aussi les riches chasseurs français ou anglais vers les derniers bouquetins d'Ordesa. Ils en avaient tous entendu parler.

La seule licence romanesque, la seule part de fiction que je me suis permis d'introduire — qui reste tout à fait possible mais certes peu probable — c'est la présence encore dans les années 60 d'un dernier bouquetin pyrénéen sur le versant nord des Pyrénées, sur Gavarnie-Héas... et de sa relation secrète avec Jean.

Seul Georges ADAGAS, plus âgé, a vraisemblablement (je n'ai pu l'interroger à ce sujet), non seulement rencontré et observé les derniers bouquetins d'Ordesa mais, à peine plus âgé que toi, participé comme « porteur » aux dernières chasses organisées depuis Gavarnie.

Tout le reste est entièrement vrai. Par exemple, c'est Gaston NOGUE à Héas, qui, dès que ses parents avaient le dos tourné, cachait ses sabots sous une touffe de pompous (une énorme plante, la berce) et préférait passer ses journées pieds nus à courir après les brebis, grimper dans les parois, repérer les isards et suivre son père à la chasse. J'ai moi-même eu la grande chance, dans les années 80, de découvrir, cœur battant, traversant un abrupt couloir de neige dans une vertigineuse paroi calcaire les traces et quelques poils d'un, ou plus vraisemblablement d'une ou de la dernière femelle de bouquetin d'Ordesa... Mais je n'ai vu que les traces, pas la Bête elle-même.

L'épisode du crâne découvert au pied de la paroi ; cette émouvante aventure est bien arrivée à Christian CAYRE, garde et fils de berger et à ses collègues sur le secteur d'Arrens.

Quant à l'approche du ou des bouquetins dans les parois c'est presque le quotidien de Jean-Paul CRAMPE depuis que les bouquetins ont été réintroduits et cela lui est arrivé souvent lorsque, en Espagne, il les étudiait en vue de cette réintroduction.

A ton âge Jean-Paul était petit berger en vallée de Batsurguère, dans une montagne un peu éloignée de Gavarnie et Ordesa où il approchait plutôt les isards que les bouquetins. Devenu garde du Parc National et spécialiste international et universitaire des isards qu'il étudiait tous les jours quel que soit le temps, il a bientôt consacré une part essentielle de sa vie professionnelle à cette promesse qu'il s'était faite — non pas à 11 ans mais un peu plus tard alors qu'il était déjà garde du Parc — « Je les ramènerai ! ».

Bien sûr que Jean-Paul, sac au dos, chaussures de montagne aux pieds, jumelles aux yeux le plus souvent (et parfois aussi, un peu, dans des réunions et devant l'ordinateur) n'a pas été le seul à contribuer au retour du bouquetin dans les Pyrénées. D'autres gardes, scientifiques, élus l'ont aidé, mais je puis t'affirmer que c'est essentiellement à lui que nous devons la présence actuelle de la Bête magnifique : que sans lui et son combat passionné de près de quarante ans il n'y aurait pas de bouquetin dans les Pyrénées.

Et dans ton histoire imaginée, en donnant à Jean / Jean-Paul le rôle central, en en faisant le héros de ton roman tu seras au plus proche de la vérité.

Je vous propose une consigne d'écriture, celle-là même que je m'impose dans mes romans et albums : que tout ce que vous imaginez soit POSSIBLE, soit réaliste. Vous écrivez bien un roman, vous imaginez bien une histoire, une fiction, mais je vous propose d'en faire un roman naturaliste, une histoire qui pourrait être entièrement vraie. Bonne écriture. Et n'hésitez pas à nous envoyer votre roman, on le lira avec plaisir...et on le transmettra à Jean-Paul CRAMPE.

Louis ESPINASSOUS



FICHES RESSOURCES



© Hervé Pélissier - Université de Bourgogne - UFR de Biologie - Dijon

> Faisant partie de l'ordre des Artiodactyles (ongulés possédant un nombre pair de doigts par pied), famille des Bovidés, sous-famille des Caprinés. Il existe au sein du genre *Capra* huit espèces dont le Bouquetin ibérique et le Bouquetin des Alpes.

◆ Un dimorphisme sexuel marqué

Le poids du Bouquetin ibérique mâle adulte varie de 60 à 90 kg selon les populations mais certains spécimens dépassent largement le poids de 100 kg. La taille est d'environ 90 cm au garrot pour une longueur corporelle proche de 140 cm.

Chez la femelle, le poids varie de 30 à 45 kg. La taille est de 70 cm au garrot pour une longueur corporelle proche de 135 cm. Le dimorphisme sexuel est donc relativement important.

Le pelage est variable en épaisseur et couleurs suivant les saisons.

Le pelage hivernal se compose d'une bourre épaisse de poils courts assurant l'isolation du froid, à dominante grise et relativement uniforme. Il est beaucoup plus spectaculaire pour le mâle, chez qui il présente une plus grande diversité, allant du brun roux au gris clair sur le haut des flancs, et du gris sombre jusqu'au noir profond sur l'échine, le bas des flancs, la face antérieure des pattes, le poitrail et le front. Le pelage devient plus clair et plus ras en été. L'étendue des zones sombres, qui augmentent avec l'âge, constitue un critère de détermination de l'âge. Une barbiche courte et drue orne le menton des mâles.

◆ Bouquetin des Alpes versus Bouquetin ibérique, une histoire de cornes et de pelage

Le Bouquetin ibérique (*Capra pyrenaica*) est une espèce différente du Bouquetin des Alpes (*Capra ibex*). À l'image de l'Isard et du Chamois, le Bouquetin ibérique se distingue de son cousin alpin par des différences morphologiques importantes, la forme des cornes étant la plus évidente : celles du Bouquetin ibérique sont en forme de lyre. Le pelage évolue en épaisseur et en couleur pour les deux espèces au fil des saisons. Pour le Bouquetin des Alpes, le pelage du mâle en été est de couleur gris fer, hormis le ventre qui est parfois blanc, le dessus de la queue brun marron, les membres plutôt bruns foncés voire noirâtres. Dès le mois de novembre, il devient plus sombre. Pour le Bouquetin ibérique, le pelage du mâle est plus divers, du brun roux au gris clair sur le haut des flancs, du gris sombre jusqu'au noir profond sur l'échine, le bas des flancs, la face antérieure des pattes, le poitrail et le front.

◆ Des cornes qui grandissent toute la vie

Les deux sexes portent des cornes qui grandissent toute la vie mais surtout jusqu'à l'âge de 7 ans. L'âge d'un individu peut être aussi calculé à partir du décompte des anneaux de croissance des cornes. Chaque année, un nouveau cornet de kératine pousse sous le cornet précédent. De tailles modestes (15 cm à 20 cm de longueur) chez la femelle, elles sont très développées chez le mâle adulte (65 cm à 90 cm de longueur et de 20 cm à 30 cm de circonférence à la base). L'usure due au frottement sur les rochers et aux combats peut rendre cette lecture plus aléatoire.

◆ Une espérance de vie de 12 à 15 ans en moyenne

Le Bouquetin ibérique bénéficie d'une longévité proche de 20 ans. Elle est légèrement supérieure pour les femelles. Cependant, son espérance de vie se situe plutôt aux environs de 12 à 15 ans.

◆ Des populations en phase d'installation

Ces populations bénéficient d'un dynamisme démographique relativement élevé pour un ongulé de sa taille puisqu'il peut atteindre un taux d'accroissement annuel proche de 30% en phase de colonisation. Les naissances de jumeaux peuvent, dans ce cas, représenter 20% des mises-bas.

◆ Comment nomme-t-on les membres de la famille bouquetin ?

La femelle est appelée chèvre ou étagne. Le mâle est un bouc. Le jeune de l'année est un cabri ou un chevreau. L'année suivante leur naissance, les jeunes mâles sont appelés éterlous et les femelles éterles.

◆ Le rut, point d'orgue du cycle de reproduction

Le Bouquetin ibérique est un animal polygame. La maturité sexuelle peut être atteinte vers l'âge de 2 ans. Pour les femelles, la meilleure productivité se situe entre 4 et 13 ans avec un maximum aux alentours de 8 à 10 ans.

La période de rut s'étale de novembre à janvier. Au cours de cette période, les animaux des deux sexes se regroupent. Chez les mâles, une forte concurrence s'instaure pour l'accès aux femelles. Les jeunes sont le plus souvent écartés et éloignés par les mâles adultes. Une hiérarchie s'établit au début du rut par des combats entre mâles dominants qui font alors usage de leurs cornes et se frappent en coups violents et retentissants. Ce sont les mâles porteurs des plus grandes cornes, souvent âgés, qui accèdent alors à la reproduction.

◆ Deux pics d'activité, au lever du jour et au crépuscule

Dans certaines régions chaudes d'Espagne, en été, l'activité est surtout nocturne. Tout au long de l'année, mais surtout en hiver et au printemps, l'activité est principalement consacrée à l'alimentation et au repos durant lequel se déroule la rumination. Une partie du temps est aussi dédiée aux déplacements nécessaires pour relier les sites de nourriture et de repos. A certaines périodes de l'année, une grande part du temps est consacrée aux relations sociales : jeux chez les jeunes, joutes chez les mâles, activités de rut.

◆ Un grimpeur de première

Le Bouquetin ibérique est par définition une espèce montagnarde. Le relief est une constante de son habitat. Mais, c'est le rocher qui constitue sans aucun doute sa caractéristique spécifique essentielle.

Remarquablement adapté à la progression dans les rochers, le bouquetin a élaboré au cours de son évolution une stratégie de défense basée sur une agilité d'escalade supérieure à celle de ses prédateurs qui a abouti à une étroite inféodation aux milieux rocheux.

Ses sabots fonctionnent à la fois comme des crampons d'alpiniste et des chaussons d'escalade. Une adhérence totale est assurée jusqu'à des pentes de plus de 80°. En cas de besoin, il peut aussi prendre appui sur ses ergots qui servent d'amortisseurs après un saut ou de freins d'urgence en cas de glissade incontrôlée.

Entre vires et surplombs, le bouquetin est à l'abri de ses prédateurs naturels à l'exception de l'Aigle royal qui n'est pas contraint par le relief. Dans beaucoup de régions, l'absence actuelle de prédateurs terrestres et le statut de protection, permettent au bouquetin de s'éloigner des zones escarpées.

◆ Un grégaire vivant en hardes

Le Bouquetin ibérique a besoin d'un domaine vital relativement étendu pour satisfaire l'ensemble de ses exigences. Cependant, ce besoin d'espace varie fortement en fonction des saisons, des ressources disponibles et de leur dispersion dans la région occupée. Il dépend également du sexe. Les femelles se contentent d'un espace plus réduit que les mâles.

Comme chez beaucoup d'ongulés, le couple mère-cabri constitue la cellule sociale de base. Ils restent ensemble environ une année. En général, sauf à la période du rut, il règne une assez forte ségrégation sexuelle, les mâles vivant à l'écart des femelles et de leurs jeunes.

◆ Un herbivore ruminant

Très adaptable sur le plan alimentaire, le Bouquetin ibérique se nourrit de très nombreuses espèces végétales. Il sait faire preuve de sélectivité si l'offre alimentaire est diversifiée. Les plantes herbacées constituent la base principale de son alimentation, mais il peut aussi s'alimenter de végétation ligneuse. La diversité du régime alimentaire change en fonction de la densité de la population et de la saison. Ainsi, elle est maximale au printemps et réduite en hiver. La qualité des habitats en ressource alimentaire se traduit sur l'état physique des animaux : le poids et la taille des cornes des mâles en sont des conséquences directes facilement observables.

◆ Bien présent dans les montagnes de la péninsule ibérique

La plupart des grands massifs montagneux de la péninsule ibérique sont occupés par le bouquetin. Ainsi, on le retrouve en Espagne (Andalousie, Sierra de Morena, monts de Tolède, système central, cordillère côtière catalane, monts cantabriques, Sierra de Guara, etc.) comme au Portugal depuis 2001 (Parc national de Peneda Gerês en Galice). A ce développement généralisé du bouquetin s'oppose la survenue de pathologies contagieuses avec des chutes spectaculaires des effectifs (gale sarcoptique notamment).

◆ Des prédateurs très occasionnels

Les seuls prédateurs dans les Pyrénées françaises capables d'exercer une pression méritant d'être considérée sont le Renard et l'Aigle royal. Cette prédation, très occasionnelle, a été observée en Espagne et dans les Alpes. Seuls les individus déficients ou très jeunes en ont été les victimes.

La durée du rut s'étale sur 50 à 60 jours en général. Le comportement typique de la cour du mâle envers la femelle consiste à effacer ses cornes en les rabattant sur ses flancs. Sa queue relevée sur l'échine pour libérer l'émission de phéromones, il bat de la langue et donne de petits coups de pattes avant sur le sol pour inciter la femelle à l'accouplement.

La durée de gestation est d'environ 164 jours. Les mises-bas ont lieu d'avril à juin selon les populations avec un pic aux alentours du 25 mai en Espagne. Elles s'effectuent de préférence dans un endroit inaccessible aux prédateurs. Le plus souvent, le cabri est unique, mais les jumeaux peuvent être relativement fréquents dans les populations en expansion. L'allaitement dure de deux à trois mois.

Le déroulement et la durée de ces activités varient en fonction de l'âge et du sexe de l'individu, mais aussi des saisons et des disponibilités alimentaires qu'elles procurent. La recherche de sites à l'abri du vent, du froid et de la neige ou de la chaleur est une activité importante du bouquetin dans laquelle il excelle. Pour fuir la chaleur, il sait notamment utiliser les cavités et grottes rocheuses où il peut pénétrer profondément.

◆ Bouquetins et activités cynégétiques

En France, le Bouquetin ibérique, tout comme pour le Bouquetin des Alpes, est une espèce protégée, et de ce fait, non chassée.

La chasse à l'Isard est généralement pratiquée dans le milieu naturel occupé par le Bouquetin. Son impact devrait cependant être limité car les pratiques actuelles réduisent la fréquentation des secteurs à des équipes restreintes et spécialisées. Elle a une durée limitée dans le temps (10 jours étalés sur 3 semaines en septembre-octobre).

Un inconvénient important vient du fait qu'elle se déroule à la période de rut du bouquetin. Des mesures adaptées à évaluer au cas par cas pourront être prises.

La chasse au Sanglier s'avère, à priori, plus traumatisante du fait de l'utilisation de chiens courants.

Ce risque de dérangement est cependant spatialement limité car il ne concerne que les zones boisées de basse altitude qui pourront aussi éventuellement constituer des quartiers d'hivernage pour le bouquetin.

Une certaine adaptation de la chasse au sanglier pourrait être ainsi envisagée au cas par cas en lien avec les responsables cynégétiques en fonction de la localisation des bouquetins, notamment lors de la période d'installation.

En revanche, l'espèce est chassable en Espagne. Dans la plupart des autonomes espagnoles où l'espèce est présente, elle est considérée comme une ressource économique importante. Un beau trophée pouvant dépasser la valeur de 20 000 €, les ressources financières issues de la chasse aux bouquetins peuvent s'avérer conséquentes pour les collectivités, souvent défavorisées, qui en hébergent sur leurs territoires.

◆ Bouquetins et survols

Il y a peu ou pas d'accoutumance du bouquetin au survol des parapentes, qui assimile l'ombre silencieuse à un prédateur ailé.

Le survol des hélicoptères (héliportages pour le ravitaillement des refuges, travaux sur les centrales hydroélectriques) est également un facteur de dérangement et de fuite chez le bouquetin chez qui il déclenche parfois un comportement de panique. La mise en place de zones de non-survol pourrait être envisagée dans certains sites vitaux saisonniers de l'espèce.

◆ Bouquetins et activités sylvicoles

Très peu de dommages à la sylviculture sont signalés dans les régions occupées par le bouquetin. En Espagne, quelques dommages sont observés sur certaines plantations d'oliviers ou d'amandiers situées en bordure des espaces rocheux. Dans les Alpes, certains dégâts ont pu être relatés sur des plantations de résineux. Dans les Pyrénées, compte tenu du type d'exploitation forestière sur les zones jugées favorables au bouquetin, on peut penser que le risque de dégâts forestiers est négligeable.

◆ Bouquetins et activités pastorales

Une éventuelle compétition pour l'alimentation entre le bouquetin et les troupeaux domestiques et un risque de transmission de pathologies sont deux inconvénients envisagés dans la cohabitation du bouquetin avec les troupeaux domestiques.

La compétition alimentaire est cependant limitée par les caractéristiques propres de l'habitat rocheux du bouquetin qui le situe à l'écart des zones fréquentées par les bovins et en marge de celles fréquentées par les ovins. Une certaine cohabitation pourra cependant s'exercer dans les estives de haute altitude pendant une courte période estivale. La compétition trophique y sera très limitée voire nulle, tant par les effectifs plutôt modestes attendus chez le bouquetin (si on se réfère à la situation alpine), que par l'abondance de la ressource trophique en été.

Le cas des caprins est différent du fait d'une grande proximité écologique avec le bouquetin qui côtoie les mêmes sites.

Outre une certaine compétition d'ordre trophique limitée par l'abondance estivale, le principal risque concernant les caprins est l'hybridation et la transmission de maladies favorisées par des contacts rapprochés potentiellement fréquents.

Gale sarcoptique, Bronchopneumonies, Kérato-conjoncivite, Piétin, Fièvre aphteuse, Brucellose, maladie des abcès, Agalaxie contagieuse, Paratuberculose, Chlamydiafilose, Salmonellose, Toxoplasmose, Rickettsiose, ... peuvent circuler entre les ongulés d'une même zone. Plusieurs tests sanitaires ont été effectués sur les animaux importés à divers moments du programme de réintroduction pour permettre la protection des animaux « souches », celle de la faune sauvage indigène et celle des ongulés domestiques sur les sites d'accueil.

◆ Bouquetins et activités touristiques

Le Bouquetin présente une sensibilité certaine à une forte fréquentation humaine. Un dérangement répété par les touristes et les photographes amateurs ne respectant pas les distances minimales de quiétude peut gêner les animaux en les repoussant continuellement vers des sites refuges et en les empêchant de s'alimenter correctement.

La présence de chiens mal contrôlés par leur maître ou divagants est particulièrement mal tolérée. Durant la période de réintroduction, ce stress par dérangement qui s'ajouterait à celui provoqué par un environnement encore inconnu, gênerait considérablement l'implantation des animaux.

En revanche, en situation de population installée et en l'absence de chasse, le bouquetin adapte son comportement occupant volontiers des secteurs très fréquentés par les randonneurs (Gredos, Vanoise) où il s'avère alors particulièrement familier et facile à observer. Il constitue alors un attrait touristique certain qui peut constituer un argument socio-économique favorable à l'acceptation locale de l'espèce.

◆ Le bouquetin présent dans l'art pariétal

Les données paléontologiques, sous forme de restes osseux, attestent d'une présence très ancienne du Bouquetin dans les Pyrénées. En effet, les gisements les plus anciens remontent au Würm.

Des restes de bouquetins ont été rencontrés sur près de 70 sites répartis sur l'ensemble du versant nord de la chaîne et de ses abords immédiats.

La répartition de ces gisements étant étroitement dépendante de la capacité des roches à générer ou non des cavités, ce sont surtout les massifs calcaires, essentiellement présents dans la ceinture montagneuse du secondaire, qui présentent des restes de bouquetins.

La répartition des restes fossiles ne correspond donc pas à l'aire de répartition globale qui recouvrait certainement aussi des massifs peu favorables à la conservation comme par exemple les massifs granitiques.

Les gisements et témoignages du bouquetin liés à l'activité de l'homme sont plutôt abondants dans les couches du Magdalénien et de l'Azilien. Ainsi, dans la grotte de La Vache en Ariège, ils constituent environ 90 % des restes. Le bouquetin représentait un gibier intéressant pour l'homme. Il occupe aussi une place importante dans le bestiaire mystique de la préhistoire aux côtés du bison et du cheval. L'art graphique, bien que parfois très stylisé, évoque très souvent la forme typique rencontrée chez le Bouquetin ibérique actuel (double flexure de cornes évoquant une lyre). Les éléments sont le plus souvent des œuvres réalisées sur les parois de grottes, le bouquetin du Salon noir la Grotte de Niaux en Ariège est l'une des œuvres les plus remarquables, notamment parce que le dessin évoque assez fidèlement les contrastes de la livrée des mâles adultes de Bouquetin ibérique actuel.

◆ Une abondance au Moyen-âge signalée par les écrits de Gaston Phébus

Les plus anciennes données écrites évoquant le bouquetin dans les Pyrénées remontent au Moyen-Âge où elles apparaissent dans l'œuvre littéraire de Gaston Phébus, Comte de Foix (1331-1391). La description détaillée, tant physique que comportementale, qui est faite par ce chasseur naturaliste ne laisse aucune ambiguïté sur l'identification de l'espèce.

Ces données indiquent aussi une relative abondance de l'espèce au versant nord des Pyrénées puisque Phébus y décrit des rassemblements nombreux, plus de cent individus pouvant être observés en un seul jour. Il ajoute qu'il s'agit d'un gibier de peu d'intérêt, tant sa capture est facile. Ce témoignage précieux par la richesse de la description s'oppose, en terme d'abondance de l'espèce, aux écrits postérieurs qui n'apparaîtront qu'après un hiatus de quatre siècles et qui décrivent alors un stade de déclin très avancé.

Ces témoignages, écrits dès la fin du XVIII^{ème}, émanent essentiellement de quelques naturalistes avertis puis, surtout au XIX^{ème}, de récits des grands explorateurs des Pyrénées ou de chasseurs spécialisés dans la quête du trophée de bouquetins. En plus d'une localisation déjà limitée aux deux grands massifs de la Maladeta et du Mont Perdu et leurs environs immédiats, ils décrivent aussi une rareté extrême : les rencontres avec le bouquetin sont relatées comme des événements curieux et très exceptionnels (Comte Henri de Russel, Souvenirs d'un montagnard, 1878).

◆ Un trophée de chasse très prisé du début à la fin du XIX^{ème} siècle

Les données cynégétiques relativement nombreuses au XIX^{ème}, puis les données d'observations accumulées à Ordesa à partir de 1918, date de création du Parc national d'Ordesa, permettent de retracer assez bien la phase finale du déclin du bouquetin.

Cinquante huit individus figurent au tableau de chasse reconstitué d'après diverses archives datées de 1780 à 1910. Deux mâles adultes tués en 1910 dans le secteur du lac de Gaube près de Cauterets sont les derniers individus vivants relatés sur le versant français.

La dernière observation relatée pour le massif de la Maladeta concernait un mâle abattu vers 1912-1914 dans le val de Vallibierna. Après cette date, on peut considérer que la population des bouquetins dans les Pyrénées est confinée au seul massif du Mont Perdu et même plus concrètement au seul canyon d'Ordesa (vallée d'Arazas) où la raideur des pentes associée à l'épaisseur de la forêt ont assuré un refuge temporairement efficace aux prélèvements de la chasse.

◆ Jusqu'à sa disparition en janvier 2000

L'espèce a été ensuite très bien étudiée de 1993 à 2000, période durant laquelle furent mis en place un suivi intensif et une série d'actions visant à tenter de sauver le Bouquetin des Pyrénées. Une évaluation précise de l'effectif des bouquetins survivants a été obtenue après quelques mois d'observations : aucun mâle adulte n'a été observé durant cette période.

Les observations répétées et assez nombreuses des femelles survivantes, permettent de préciser les étapes ultimes du déclin d'une espèce poussée à l'extinction :

- > **Le 3 juin 1994**, observation de trois femelles adultes, chiffre maximum qui ne sera plus observé par la suite.
- > **Le 3 février 1995**, observation de deux femelles adultes ensemble. L'une d'elles, âgée de 11 à 13 ans est capturée en février 1996 et transférée dans un enclos près de Jaca où elle meurt quelques mois plus tard. Par la suite, les observations relativement nombreuses montrent qu'il ne reste désormais qu'une seule femelle. Elle sera capturée en 1999. Il est constaté qu'elle est âgée de 13 ans. Après prélèvements divers dont du matériel de conservation génétique, elle sera marquée et équipée d'un collier-émetteur et fera l'objet d'un suivi intensif et continu par la suite.
- > **Le 2 décembre 1996**, devant la situation désespérée, deux mâles provenant de la population de Tortosa-Beceite sont lâchés afin de tenter la reproduction *in situ*. L'expérience de reproduction est un échec. Le 6 janvier 2000, cette dernière femelle est trouvée morte écrasée par la chute d'un arbre.

Le Bouquetin des Pyrénées (*Capra pyrenaica pyrenaica*) venait de s'éteindre définitivement.

Dès 1991, le Parc national des Pyrénées dépose un projet de restauration du Bouquetin ibérique auprès du Ministère en charge de l'environnement après avoir évalué la faisabilité d'une telle opération sur le massif. Cette initiative est suivie de celle de la Fédération départementale des chasseurs des Pyrénées-Atlantiques. Mais ces projets se heurtent à la difficulté de se procurer des animaux en Espagne.

Les autorités espagnoles ne souhaitent pas exporter des individus qui constituent des sources de revenus issues des trophées de chasse. L'inscription comme espèce protégée du Bouquetin ibérique, comme l'est son cousin le Bouquetin des Alpes, a permis de lever les réticences (arrêté du 15 septembre 2012 modifiant l'arrêté du 23 Avril 2007 fixant la liste des mammifères terrestres protégés sur l'ensemble du territoire).

◆ Objectifs du projet

Le projet de réintroduction du Bouquetin dans les Pyrénées s'articule autour de 3 objectifs :

- ◆ 1 **S'assurer de l'installation viable d'une population de Bouquetins ibériques sur le massif des Pyrénées et en assurer la préservation.**
- ◆ 2 **Limitier les risques de perturbations susceptibles de provoquer la dispersion ou la perte des animaux.**
- ◆ 3 **Contribuer à la connaissance de l'espèce et exploiter au mieux l'expérience nouvelle de réintroduction dans le milieu en vue de la diffusion de l'espèce dans le massif.**

◆ Un projet multipartenarial

Une déclaration d'intention pour la réintroduction de populations d'espèces sauvages menacées et éteintes dans les Pyrénées a été signée début 2014 entre les ministères français, espagnol, et andorran en charge de l'environnement. Elle fixe les modalités de collaboration pour la bonne mise en œuvre du projet de réintroduction. Un « groupe bouquetin » transfrontalier est constitué regroupant l'ensemble des partenaires de part et d'autre de la frontière.

A l'échelle de l'ensemble du projet de réintroduction du Bouquetin dans les Pyrénées, la coordination générale est portée conjointement par le Parc national des Pyrénées et par le Parc naturel régional des Pyrénées Ariégeoises avec de nombreux partenaires.

◆ Un choix minutieux des sites de lâchers

Issus de travaux de croisements de variables écologiques et socio-économiques propres au bouquetin, des unités spatiales ont été cartographiées et hiérarchisées pour définir les sites de lâchers les plus favorables à la sécurité des individus relâchés et à leur développement futur.

◆ Des origines géographique diverses

La nécessité d'obtenir un noyau fondateur de forte variabilité génétique a constitué le critère essentiel du choix des populations donatrices. S'est ajouté à cette première préoccupation, le souci sanitaire d'éviter les prélèvements dans les populations hébergeant la gale sarcoptique.

En 2014 et 2015, les bouquetins réintroduits proviennent de la province de Guadarrama au nord ouest de Madrid.

◆ Un minimum de 60 individus relâchés par territoire

Il a été convenu de réaliser le lâcher d'environ 60 individus par site, avec 20 individus par site et par an entre 2014 et 2016, puis 5 individus par site et par an de 2017 à 2020. Des renforcements seront réalisés si nécessaire par des apports d'individus supplémentaires sur d'autres sites favorables du territoire. D'autres critères ont été établis :

- > Equilibre dans la répartition mâles/ femelles
- > Choix de tranche d'âge : de 4 à 7 ans pour les femelles et pour les mâles, deux tranches : 3 à 4 ans et 7 à 8 ans.

◆ Des individus relâchés sous haute surveillance

Tous les individus réintroduits sont identifiables (boucles auriculaires), certains sont équipés de colliers-émetteurs (suivi GPS ou VHS). Afin d'éviter un stress supplémentaire induit par une capture supplémentaire, les animaux sont équipés avant leur lâcher. Ce suivi permet de s'assurer de l'installation viable de la population de Bouquetins ibériques dans les Pyrénées :

- > Connaître au mieux le développement démographique de la population.
- > Bien identifier les zones vitales et les quartiers saisonniers choisis par les animaux (mises-bas, rut, hivernage).
- > Suivre le phénomène de colonisation spatiale qui permettra de connaître les principaux corridors de déplacements et d'étudier le choix des sites nouvellement colonisés.
- > Prévenir les risques de braconnage.
- > Prévenir les risques de dérangements excessifs par les visiteurs et les curieux.
- > Observer les effets des pratiques humaines locales de manière à en atténuer d'éventuelles perturbations dangereuses pour l'implantation des animaux.
- > Rassembler le maximum de données sur le processus d'implantation observé, le développement démographique, le phénomène de colonisation spatiale dans le but d'améliorer les actions pour les implantations futures.

D'après :

. Plan de restauration du Bouquetin (*Capra pyrenaica*) dans les Pyrénées françaises 2014-2022, DREAL Midi-Pyrénées, 17 mars 2014.

. Réintroduction du Bouquetin ibérique dans le Parc national des Pyrénées, octobre 2012, Jean-Paul Crampe (rapporteur), Eric Sourp, Linda Rieu, Pierre Lapenu.

. Réintroduction du Bouquetin ibérique (*Capra pyrenaica*) dans les Pyrénées françaises — Faisabilité dans le Parc naturel régional des Pyrénées Ariégeoises, version 28 novembre 2012.

Sites internet

> Sites officiels sur la réintroduction dans les Pyrénées

<http://www.bouquetin-pyrenees.fr/>

Site internet commun au Parc national des Pyrénées et au Parc naturel régional des Pyrénées Ariégeoises sur le projet de réintroduction.

http://www.parc-pyrenees.com/stagesemploi/cat_view/103-etudes-scientifiques/130-faune/227-le-bouquetin-iberique.html

Fichiers en téléchargement sur le Bouquetin ibérique sur le site du Parc national des Pyrénées.

<http://www.parc-pyrenees-ariegeoises.fr/Le-retour-du-Bouquetin-iberique-dans-les-Pyrenees-en-image>

Actualités sur les Bouquetins ibériques relâchés dans le Parc naturel régional des Pyrénées Ariégeoises.

http://www.midi-pyrenees.developpement-durable.gouv.fr/IMG/pdf/Capra_pyrenaica_2014-2022_cle27ddc6.pdf

Téléchargement du Plan de restauration du bouquetin (*Capra pyrenaica*) dans les Pyrénées françaises (2014-2022), document cadre du projet de réintroduction. 40 pages.

> Sites sur les différentes espèces de bouquetins en France

<http://groupe-national-bouquetins.fr/>

Le Groupe national bouquetins est un groupe d'experts français spécialistes de ces deux espèces : le Bouquetin des Alpes (*Capra ibex*) et le Bouquetin ibérique (*Capra pyrenaica*). Ce site permet d'avoir une vision générale de la situation des bouquetins en France.

http://fr.wikipedia.org/wiki/Bouquetin_d%27Espagne

http://fr.wikipedia.org/wiki/Bouquetin_des_Alpes

<http://www.oncfs.gouv.fr/Connaitre-les-especes-ru73/Le-Bouquetin-des-Alpes-ar1527>

> Sites d'actualités sur la réintroduction des bouquetins dans les Pyrénées

<http://france3-regions.blog.francetvinfo.fr/pyrenees/2015/05/18/un-petit-cabri-bouquetin-concu-dans-les-pyrenees-est-ne-au-dessus-de-cauterets.html>

Reportage vidéo diffusé sur France 3 Midi-Pyrénées diffusé le 18/05/2015 sur les premières images du cabri conçu dans les Pyrénées.

<http://france3-regions.blog.francetvinfo.fr/pyrenees/2015/06/04/larriege-attend-10-bouquetins-supplementaires.html>

Reportage vidéo réalisé par le Parc Naturel Régional des Pyrénées Ariégeoises et diffusé sur le site de France 3 Midi-Pyrénées sur le travail de suivi des bouquetins.

http://www.ariegenews.com/ariege/agriculture_environnement/2014/79839/second-lacher-de-bouquetins-dans-les-montagnes-ariegeoises.html

Vidéo sur l'opération de lâchers des bouquetins dans le Parc naturel régional des Pyrénées Ariégeoises.

<https://www.youtube.com/watch?v=9UfRtaKJmUY>

Montage vidéo et photo de la Fédération départementale des chasseurs de l'Ariège et du Parc naturel régional des Pyrénées Ariégeoises montrant le bouquetin dans son nouvel environnement pyrénéen.

http://www.lemonde.fr/planete/article/2012/11/24/les-bouquetins-vont-retrouver-les-pyrenees-francaises_1795455_3244.html

Article du journal Le Monde sur le projet de réintroduction.

http://actu.cotetoulouse.fr/en-images-un-premier-petit-bouquetin-est-ne-dans-les-pyrenees_12777/

Premières images d'un petit bouquetin né le 15 mai 2015 dans le Parc national des Pyrénées.

<http://www.radio-transparence.org/V2/wordpress/?p=3513>

Emission de radio Transparence de 12 min avec Jordi Estèbe, technicien au Parc Naturel Régional des Pyrénées Ariégeoises sur la naissance du premier petit bouquetin dans les Pyrénées.

> Sites Internet sur le thème Préhistoire / Histoire

http://fr.wikipedia.org/wiki/Grotte_de_Niaux

Présentation des grottes ornées de Niaux.

http://www.canal-u.tv/video/cerimes/niaux_caverne_magdalénienne.9406

Web-documentaire sur les grottes ornées de Niaux (à partir de 11 min, 40, les images du Salon noir et les représentations de bouquetin ibérique, de bison, de cheval, de cerf. 20 minutes).

Livres jeunesse

- > **Le Bouquetin des Alpes** - Une nature à découvrir - Martinot - Editions Glénat.
- > **Le bouquetin** - BT Nature Editions - Parcs nationaux de France - 1992 - 39 pages.
- > **Trois bouquetins** - Auteur Collectif - Collection Lire avec maman - 2002 - Editions Eddl.
- > **Bouquetin** - Dominique Gauthier et Benoît Perrotin - 2009 - Editions Hesse - 32 pages.
- > **Cornillon à la trouille** - Jamie Rix - Editions Gautier Langueureau - 2003 - A partir de 4 ans.
- > **N° 97 de la Petite Salamandre** sur l'adaptation du bouquetin à la vie en altitude l'hiver.
- > **Amuse-toi avec Paco le petit bouquetin** - Editions du Parc national des Pyrénées (coloriages, figurines à découper, etc.).

Ouvrages Adultes

- > **Atlas des mammifères sauvages d'Aquitaine** - 2012 - Tome 2 - Editions Cistude nature et LPO Aquitaine - pages 31 à 36 en téléchargement sur : http://www.aquitaine.developpement-durable.gouv.fr/IMG/pdf/atlasMammT2_cle684ef8-1.pdf
- > **Sur les traces des Bouquetins d'Europe** Eric Weber Editions Delachaux et Niestlé 1994 - 176 pages.
- > **Le Bouquetin dans l'art paléolithique en Europe méditerranéenne** Michel Martin Edition CNRS Galia préhistoire.
- > **N° 225 de la Salamandre** dont le dossier est consacré au rendre-vous immuable des combats de mâles.

◆ GLOSSAIRE

> Artiodactyles

Se dit des ongulés possédant un nombre pair de doigts par pied et dont le poids est supporté à part égale par les troisième et quatrième doigts, contrairement aux périssodactyles, qui possèdent un nombre impair de doigts et chez lesquels le poids est supporté essentiellement par le troisième doigt.

> Art pariétal

Dans le cadre de l'étude de l'art préhistorique, l'expression « art pariétal » (du latin parietalis, « relatif aux murs », paroi), désigne l'ensemble des œuvres d'art au sens large (sans appréciation esthétique) réalisées par l'Homme sur des parois de grottes.

> Caprinés

Les Caprinae ou Caprins forment une sous-famille des bovidés, définie par John Edward Gray en 1821. Elle comprend notamment chèvres et isards.

> Cynégétique

Relatif à la chasse.

> Gale sarcoptique

Il s'agit d'une affection parasitaire dont les agents pathogènes sont les sarcoptes qui pénètrent dans la peau, creusent des galeries au fond desquelles les femelles déposent une cinquantaine d'œufs. Ceci provoque des démangeaisons intenses et des lésions cutanées prolifératives dues au grattage et au frottement provoquant ainsi des sources de contaminations additionnelles.

> Ongulés

Mammifères dont la dernière phalange du doigt ou des doigts est enveloppée d'un sabot.

> Qualité trophique

Abondance et diversité de la ressource alimentaire.

> Radiotraking

Radiotracking, radiopistage ou radiotélémétrie désignent un système de suivi ou de repérage à distance d'un animal ou objet mobile équipé d'un émetteur radio.

> Suivi GPS

Système de positionnement par satellite dont le sigle signifie "Global Positioning System" utilisé sur certains bouquetins dans le but d'étudier les déplacements et le suivi sanitaire.

> Suivi VHF

Système de suivi à distance utilisant les techniques des ondes radio. Un émetteur radio est fixé sur l'animal. Il envoie un signal sous forme d'onde radio. Le récepteur capte le signal. Pour les animaux se déplaçant loin ou vite, le récepteur utilise une antenne directionnelle et un traducteur de signal.

> Végétation ligneuse

Une plante ligneuse est une plante qui fabrique des lignines, macromolécules organiques donnant à la plante sa solidité. Les lignines sont le deuxième constituant du bois, après la cellulose. Les arbustes et buissons sont des plantes ligneuses mangées par le bouquetin.

◆ LE RETOUR DU BOUQUETIN DANS LES PYRÉNÉES

Dossier pédagogique

Le Parc national des Pyrénées et le Parc naturel régional des Pyrénées Ariégeoises se sont associés pour concevoir ce dossier pédagogique sur le Bouquetin ibérique, en collaboration avec le réseau Education Pyrénées Vivantes (notamment LPO Pyrénées Vivantes, Association des Naturalistes de l'Ariège, Nature Midi-Pyrénées, Education Environnement 64, Oxalys randonnées, DCCE65, CEN Midi-Pyrénées, Observatoire de la montagne, CPIE Bigorre).

Nous avons tous le plaisir de le mettre à votre disposition.

Bonne lecture et bons projets pédagogiques.



LES PARTENAIRES DE L'OPERATION :



CREA: ZKSPHERE

Projet de sauvegarde © Jean-Paul Crampe - Parc national des Pyrénées, Chantal Bouvier - Parc naturel des Pyrénées